



รายงานผลการติดตามและประเมินผลแผนพัฒนา

(พ.ศ.2566-2570)

ประจำปีงบประมาณ พ.ศ. 2568

ของ

องค์การบริหารส่วนตำบลหนองหว้า

โดยคณะกรรมการติดตามและประเมินผลแผนพัฒนาองค์การบริหารส่วนตำบลหนองหว้า

ตำบลหนองหว้า อำเภอเมืองหนองบัวลำภู จังหวัดหนองบัวลำภู

โทรศัพท์/โทรสาร 042-315963

คำนำ

ด้วยระเบียบกระทรวงมหาดไทย ว่าด้วยการจัดทำแผนพัฒนาขององค์กรปกครองส่วนท้องถิ่น พ.ศ. 2548 และที่แก้ไขเพิ่มเติม หมวด 6 ข้อ 29 ได้กำหนดให้มีการดำเนินการติดตามและประเมินผลแผนพัฒนาขององค์กรปกครองส่วนท้องถิ่น โดยคณะกรรมการติดตามและประเมินแผนพัฒนามีหน้าที่ดำเนินการติดตามและประเมินผลแผนพัฒนาขององค์กรปกครองส่วนท้องถิ่น ซึ่งคณะกรรมการจะต้องดำเนินการกำหนดแนวทางวิธีการในการติดตามและประเมินผลแผนพัฒนาดำเนินการติดตามและประเมินผลแผนพัฒนา รายงานผลและเสนอความเห็น ซึ่งได้จากการติดตามและประเมินผลแผนพัฒนาต่อผู้บริหารท้องถิ่น เพื่อให้ผู้บริหารท้องถิ่นเสนอต่อสภาท้องถิ่น และ คณะกรรมการพัฒนาท้องถิ่น พร้อมทั้งประกาศผลการติดตามและประเมินผลแผนพัฒนาให้ประชาชนในท้องถิ่นทราบ ในที่เปิดเผยภายในสิบห้าวันนับแต่วันรายงานผลและเสนอความคิดเห็นดังกล่าวและต้องปิดประกาศไว้เป็นระยะเวลาไม่น้อยกว่าสามสิบวัน โดยอย่างน้อยปีละหนึ่งครั้ง ภายในเดือนธันวาคม ดังนั้น เพื่อให้เป็นไประเบียบกระทรวงมหาดไทยดังกล่าว คณะกรรมการติดตามและประเมินผลพัฒนาองค์กรบริหารส่วนตำบลหนองหัว จึงได้ดำเนินการติดตามและประเมินผลแผนพัฒนา องค์กรบริหารส่วนตำบลหนองหัว ประจำปีงบประมาณ พ.ศ. 2568 ขึ้น เพื่อรายงานและเสนอความคิดเห็นที่ได้จากการติดตาม ให้นายกองกำกับการบริหารส่วนตำบลหนองหัว คณะกรรมการหวังเป็นอย่างยิ่งว่ารายงานผลการติดตามฉบับนี้จะสามารถเป็นประโยชน์อย่างยิ่ง ในการพัฒนาท้องถิ่น สามารถแก้ไขปัญหาให้กับประชาชนได้และประชาชนเกิดความพึงพอใจสูงสุด

โดยคณะกรรมการติดตามและประเมินผลแผนพัฒนา
องค์กรบริหารส่วนตำบลหนองหัว

สารบัญ

เรื่อง	หน้า
ส่วนที่ 1 บทนำ	
1. หลักการทั่วไป	1
2. ความสำคัญของการติดตามและประเมินผล	1
3. วัตถุประสงค์ของการติดตามและประเมินผล	2
4. ขั้นตอนการติดตามและประเมินผล	2-7
5. เครื่องมือการติดตามและประเมินผล	8
6. ประโยชน์ของการติดตามและประเมินผล	8-9
7. การนำผลการติดตามและประเมินผลแผนพัฒนาท้องถิ่น ไปสู่การปฏิบัติ	9-10
ส่วนที่ 2 สรุปรายงานผลการติดตามและประเมินผลแผนพัฒนา	
1. แบบการกำกับกรจัดทำแผนพัฒนาท้องถิ่นปี (2566-2570)	11
2. แบบประเมินผลการดำเนินงาน	12
3. รายงานสรุปผลการดำเนินงาน ประจำปีงบประมาณ พ.ศ.2568	13
4. รายงานการใช้จ่ายงบประมาณ ประจำปีงบประมาณ พ.ศ.2568	14-53
ภาคผนวก	

ส่วนที่ 1 บทนำ

1. หลักการทั่วไป

การติดตามและประเมินผลแผนพัฒนาท้องถิ่นเป็นการติดตามและประเมินผลแผนพัฒนาท้องถิ่นที่ผู้บริหารท้องถิ่นประกาศใช้ ประกอบด้วย การจัดทำหรือทบทวน การเพิ่มเติม การเปลี่ยนแปลงและการแก้ไขแผนพัฒนาท้องถิ่น เป็นการติดตามโครงการ กิจกรรม รวมถึงครุภัณฑ์หรือวัสดุที่จัดทำบริการสาธารณะหรือกิจกรรมสาธารณะที่อยู่ในแผนพัฒนาท้องถิ่น งบประมาณรายจ่ายประจำปี/เพิ่มเติม การใช้จ่ายเงินสะสมหรือการอนุมัติใช้จ่ายเงินสะสม การใช้จ่ายเงินอุดหนุนเฉพาะกิจ การโอนแก้ไขเปลี่ยนแปลงค่าใช้จ่ายงบประมาณ หรือเงินอื่นใดที่องค์กรปกครองส่วนท้องถิ่นใช้เพื่อการพัฒนาท้องถิ่นในการจัดทำบริการสาธารณะหรือกิจกรรมสาธารณะ และเป็นการติดตามการใช้งบประมาณรายจ่ายตามแผนการดำเนินงานขององค์กรปกครองส่วนท้องถิ่น

การติดตาม (Monitoring) และการประเมิน (Evaluation) เป็นกระบวนการที่แตกต่างกันมีจุดหมายไม่เหมือนกันแต่กระบวนการทั้งสองมีความเกี่ยวข้องสัมพันธ์กัน และเมื่อนำแนวคิดและหลักการการติดตามและประเมินผล (Monitoring and Evaluation) มาประสานใช้ด้วยกันอย่างเหมาะสมจะช่วยให้ผู้บริหารท้องถิ่น สมาชิกสภาท้องถิ่น ข้าราชการหรือพนักงานท้องถิ่น ผู้มีส่วนได้เสียในท้องถิ่น สามารถกำกับดูแลทบทวนและพัฒนางาน พัฒนาท้องถิ่นตามภารกิจ หน้าที่และอำนาจตามแผนงาน โครงการ กิจกรรม งานต่าง ๆ รวมถึงครุภัณฑ์หรือวัสดุที่จัดทำบริการสาธารณะหรือการจัดทำกิจกรรมสาธารณะได้อย่างมีประสิทธิภาพและประสิทธิผล

2. ความสำคัญของการติดตามและประเมินผล

การติดตามและประเมินผลแผนพัฒนาท้องถิ่นเป็นการติดตามผลที่ให้ความสำคัญดังนี้

2.1 ผลการปฏิบัติงานของผู้รับผิดชอบแต่ละแผนงาน โครงการ กิจกรรม งานต่าง ๆ รวมถึงครุภัณฑ์หรือวัสดุที่จัดทำบริการสาธารณะ หรือการจัดทำกิจกรรมสาธารณะ เพื่อพัฒนาท้องถิ่นที่ดำเนินการหรือไม่ได้ดำเนินการตามแผนพัฒนาท้องถิ่นที่ได้กำหนดไว้หรือไม่ รวมทั้งงบประมาณในการดำเนินงาน

2.2 ผลการใช้จ่ายหรือทรัพยากรต่าง ๆ ในการพัฒนาท้องถิ่น ตรวจสอบว่าแผนงาน โครงการ กิจกรรม งานต่าง ๆ รวมถึงครุภัณฑ์หรือวัสดุที่จัดทำบริการสาธารณะ หรือการจัดทำกิจกรรมสาธารณะเพื่อการพัฒนาได้รับปัจจัยหรือทรัพยากรทั้งด้านปริมาณ และคุณภาพตามระยะเวลาที่กำหนดไว้หรือไม่อย่างไร

2.3 ผลการดำเนินงาน ตรวจสอบว่าได้ผลตรงตามเป้าหมายที่กำหนดไว้หรือไม่เพียงใด มีปัญหาอุปสรรคอะไรบ้าง ทั้งในด้านการจัดทำแผนพัฒนาท้องถิ่น การดำเนินการตามแผนงานและโครงการเพื่อการพัฒนาท้องถิ่น และขั้นตอนต่าง ๆ ในการดำเนินการตามโครงการเพื่อการพัฒนาท้องถิ่น

2.4 สิ่งที่ได้รับหรือผลที่ได้รับจริงจากการพัฒนาท้องถิ่นที่มีความสอดคล้องหรือเชื่อมโยงกับยุทธศาสตร์ระดับต่าง ๆ มากน้อยเพียงใด

2.5 การตั้งงบประมาณรายจ่ายมีความสอดคล้อง สัมพันธ์กันอย่างไรกับแผนพัฒนาท้องถิ่นที่ผู้บริหารท้องถิ่นประกาศใช้

3. วัตถุประสงค์ของการติดตามและประเมินผล

การติดตามและประเมินผลแผนพัฒนาท้องถิ่น มุ่งค้นหาแผนงาน โครงการ กิจกรรม งานต่าง ๆ รวมถึงครุภัณฑ์หรือวัสดุที่จัดทำบริการสาธารณะหรือการจัดทำกิจกรรมสาธารณะเพื่อการพัฒนาท้องถิ่นที่ได้ดำเนินการไปแล้วว่าสิ่งใดควรดำเนินการต่อไปตามวัตถุประสงค์ของโครงการพัฒนาท้องถิ่น หรือศึกษา ระหว่างดำเนินการ ตามโครงการเพื่อการพัฒนาท้องถิ่นว่ามีปัญหาใดควรปรับปรุงเพื่อการบรรลุเป้าหมาย ติดตามและประเมินผล แผนงาน โครงการเพื่อการพัฒนาท้องถิ่นที่ไม่ได้ดำเนินการเป็นเพราะเหตุใด เกิดปัญหาจากเรื่องใด จึงได้กำหนด เป็นวัตถุประสงค์ได้ดังนี้

3.1 เพื่อเป็นเครื่องมือในการบริหารราชการท้องถิ่นขององค์กรปกครองส่วนท้องถิ่น และการวางแผนพัฒนาท้องถิ่นอย่างหนึ่งที่จะช่วยตอบสนองภารกิจตามหน้าที่และอำนาจขององค์กรปกครองส่วนท้องถิ่น รวมทั้ง ปรับปรุงการปฏิบัติงานให้ดีขึ้น มีประสิทธิภาพ และประสิทธิผล

3.2 เพื่อให้ทราบถึงความก้าวหน้าการดำเนินงานตามระยะเวลาและเป้าหมายที่กำหนดไว้ สภาพผลการดำเนินงาน ตลอดจนปัญหา อุปสรรคในการพัฒนาท้องถิ่นตามภารกิจที่ได้กำหนดไว้

3.3 เพื่อเป็นข้อมูลสำหรับเร่งรัด ปรับปรุง แก้ไข ข้อบกพร่องของการดำเนินงาน โครงการ กิจกรรม งานต่าง ๆ รวมถึงครุภัณฑ์หรือวัสดุที่จัดทำบริการสาธารณะ หรือการจัดทำกิจกรรมสาธารณะหรือการยกเลิกโครงการกิจกรรม งานต่าง ๆ รวมถึงครุภัณฑ์หรือวัสดุที่จัดทำบริการสาธารณะหรือการจัดทำกิจกรรมสาธารณะ ทั้งที่ไม่เหมาะสมหรือหมดความจำเป็นขององค์กรปกครองส่วนท้องถิ่น

3.4 เพื่อทราบถึงสถานภาพการบริหารการใช้จ่ายงบประมาณขององค์กรปกครองส่วนท้องถิ่นทั้งงบประมาณรายจ่ายประจำปี/เพิ่มเติม การใช้จ่ายเงินสะสมหรือการอนุมัติใช้จ่ายเงินสะสม การใช้เงินอุดหนุน เฉพาะกิจ การโอนแก้ไขเปลี่ยนแปลงค่าชี้แจงงบประมาณ หรือเงินอื่นใดที่องค์กรปกครองส่วนท้องถิ่นใช้เพื่อการพัฒนาท้องถิ่นในการจัดทำบริการสาธารณะหรือกิจกรรมสาธารณะ และเป็นการติดตามการใช้งบประมาณรายจ่ายตามแผนการดำเนินงานขององค์กรปกครองส่วนท้องถิ่นด้วย

4. ขั้นตอนการติดตามและประเมินผล

4.1 หลักการสำคัญการติดตามและประเมินผลแผนพัฒนาท้องถิ่น ในองค์กรปกครองส่วนท้องถิ่น โดยคณะกรรมการติดตาม และประเมินผลแผนพัฒนาท้องถิ่นดำเนินการอย่างน้อยปีละ ๑ ครั้ง ภายในเดือนธันวาคมของทุกปี โดยให้ คณะกรรมการติดตามและประเมินผลแผนพัฒนาท้องถิ่นรายงานผลและเสนอความเห็นซึ่งได้

จากการติดตามและ ประเมินผลแผนพัฒนาท้องถิ่นต่อผู้บริหารท้องถิ่น เมื่อผู้บริหารท้องถิ่นได้รับรายงานผลการติดตามและ ประเมินผลแผนพัฒนาท้องถิ่นแล้วให้ตรวจสอบและมีความเห็น แล้วจัดทำ เป็นประกาศผลการติดตามและ ประเมินผลแผนพัฒนาท้องถิ่นประจำ ปี จะต้องปิดประกาศให้ประชาชนทราบโดยเปิดเผยเป็นระยะเวลาไม่น้อย กว่าสามสิบวัน นับแต่วันลงนามประกาศหรือนับแต่วันให้ความเห็นดังกล่าว ภายในเดือน ธันวาคม

4.2 การดำเนินการของสำนัก กอง ส่วน ฝ่ายต่าง ๆ ขององค์กรปกครองส่วนท้องถิ่น

4.2.1 "การจัดทำ รายงานผลการติดตามและประเมินผลแผนพัฒนาท้องถิ่น" มีขั้นตอนการดำเนินการ โดยสำนักปลัดหรือกองยุทธศาสตร์และงบประมาณ หรือสำนัก กองที่มีหน้าที่รับผิดชอบการจัดทำแผนพัฒนาท้องถิ่นดำเนินการรวบรวมข้อมูลต่าง (เพื่อยกร่างการจัดทำรายงานผลการติดตามและประเมินผลแผนพัฒนาท้องถิ่นประจำปีงบประมาณ เพื่อเสนอต่อคณะกรรมการติดตามและประเมินผลแผนพัฒนาท้องถิ่นขององค์กรปกครองส่วนท้องถิ่น

4.2.2 ในทางปฏิบัติให้เป็นหน้าที่ของสำนัก กอง ส่วน ฝ่ายต่าง ๆ ที่ต้องดำเนินการยกร่างการจัดทำ รายงานผลการติดตามและประเมินผลแผนพัฒนาท้องถิ่นหรือการลงข้อมูลเพื่อส่งให้สำนัก กองที่มีหน้าที่จัดทำแผนพัฒนาท้องถิ่นหรือการติดตามและประเมินผลแผนพัฒนาท้องถิ่น (สำนักปลัด/กองยุทธศาสตร์และงบประมาณ) ดำเนินการ

4.3 การดำเนินการของคณะกรรมการติดตามและประเมินผลแผนพัฒนาท้องถิ่น

4.3.1 คณะกรรมการติดตามและประเมินผลแผนพัฒนาท้องถิ่นประชุมเพื่อกำหนดแนวทาง วิธีการในการติดตามและประเมินผลแผนพัฒนาท้องถิ่น กำหนดเครื่องมือในการดำเนินการติดตามและประเมินผลแผนพัฒนาท้องถิ่น ทั้งในส่วนที่ต้องดำเนินการติดตามและประเมินผลในเชิงวิเคราะห์ (1) ความสำคัญของการติดตามและประเมินผล (2) วัตถุประสงค์ของการติดตามและประเมินผล (3) ขั้นตอนการติดตามและประเมินผล (4) เครื่องมือการติดตามและประเมินผล (5) ประโยชน์ของการติดตามและประเมินผล (6) การติดตามและประเมินผลที่เกิดจากการสรุปผลการติดตามและประเมินผล ปีงบประมาณที่ผ่านมา และแนวทางการติดตามและประเมินผล (7) ผลการวิเคราะห์การติดตามและประเมินผล ที่เกิดจากผลการพิจารณาการติดตามและประเมินผล ยุทธศาสตร์เพื่อความสอดคล้องแผนพัฒนาท้องถิ่น ผลการพิจารณาการติดตามและประเมินผล โครงการเพื่อความ สอดคล้องแผนพัฒนาท้องถิ่น การวิเคราะห์เชิงปริมาณ การวิเคราะห์เชิงคุณภาพ และสรุปผลการวิเคราะห์ การ ติดตามและประเมินผล (8) สรุปผล ข้อสังเกตและข้อเสนอแนะที่เกิดจากสรุปผลการพัฒนาท้องถิ่นในภาพรวม และข้อเสนอแนะในการจัดทำแผนพัฒนาท้องถิ่นในอนาคต

4.3.2 คณะกรรมการติดตามและประเมินผลแผนพัฒนาท้องถิ่น ประชุมเพื่อกำหนดแนวทาง วิธีการในการติดตามและประเมินผลแผนพัฒนาท้องถิ่น ทั้งในส่วนที่ต้องดำเนินการติดตามและประเมินผลการติดตามและประเมินผลยุทธศาสตร์เพื่อความสอดคล้องแผนพัฒนาท้องถิ่น

4.3.3 คณะกรรมการติดตามและประเมินผลแผนพัฒนาท้องถิ่นประชุมเพื่อดำเนินการติดตามและประเมินผลแผนพัฒนาท้องถิ่น ประกอบด้วย (1) สมาชิกสภาท้องถิ่นที่สภาท้องถิ่นคัดเลือกจำนวนสามคน (2) ผู้แทนประชาคมท้องถิ่นที่ประชาคมท้องถิ่นคัดเลือกจำนวนสองคน (3) ผู้แทนหน่วยงานที่เกี่ยวข้องที่ผู้บริหารท้องถิ่นคัดเลือกจำนวนสองคน (4) หัวหน้าส่วนการบริหารที่คัดเลือกกันเองจำนวนสองคน (5) ผู้ทรงคุณวุฒิที่ผู้บริหารท้องถิ่นคัดเลือกจำนวนสองคน โดยมีกรรมการที่ถูกคัดเลือก 1 คน เป็นประธานคณะกรรมการ และ กรรมการที่ถูกคัดเลือก 1 คน เป็นเลขานุการของคณะกรรมการ การประชุมคณะกรรมการติดตามและประเมินผลแผนพัฒนาท้องถิ่นจะประชุมจำนวนเท่าใดหรือจำนวนกี่ครั้งก็ให้กำหนดในที่ประชุมของคณะกรรมการติดตามและประเมินผลแผนพัฒนาท้องถิ่น

4.4 ขั้นตอนการติดตามและการรายงานผล

4.4.1 คณะกรรมการติดตามและประเมินผลแผนพัฒนาท้องถิ่นประชุมเพื่อกำหนดแนวทาง วิธีการในการติดตามและประเมินผลแผนพัฒนาท้องถิ่นตามข้อ 29 (1) แห่งระเบียบกระทรวงมหาดไทยว่าด้วยการจัดทำแผนพัฒนาขององค์กรปกครองส่วนท้องถิ่น พ.ศ. 2548 และที่แก้ไขเพิ่มเติม ต้องกำหนดแนวทาง วิธีการ แบบที่ใช้ในการติดตามและประเมินผล เทคนิคหรือการวิเคราะห์ที่จะต้องนำมาใช้ เป็นต้น

4.4.2 สำนัก กอง ที่มีหน้าที่จัดทำแผนพัฒนาท้องถิ่นหรือการติดตามและประเมินผลแผนพัฒนาท้องถิ่น (สำนักปลัด/กองยุทธศาสตร์และงบประมาณ) แจ้งมติที่ประชุมรายละเอียดและแนวทางปฏิบัติติดตามประเมินผลแผนพัฒนาท้องถิ่น

4.4.3 คณะกรรมการติดตามและประเมินผลแผนพัฒนาท้องถิ่นมีอำนาจหน้าที่ดำเนินการติดตามและประเมินผลแผนพัฒนาท้องถิ่นตามข้อ 29 (2) แห่งระเบียบกระทรวงมหาดไทยว่าด้วยการจัดทำแผนพัฒนาขององค์กรปกครองส่วนท้องถิ่น พ.ศ. 2548 และที่แก้ไขเพิ่มเติม โดยประชุมเพื่อพิจารณาตรวจสอบข้อมูลรายละเอียดตามข่างรายงานผลการติดตามและประเมินผลแผนพัฒนาท้องถิ่นที่สำนักปลัดหรือกองยุทธศาสตร์ และงบประมาณ แล้วแต่กรณี ข่างมาจัดทำหรือรวบรวมส่งให้คณะกรรมการติดตามและประเมินผลแผนพัฒนา ท้องถิ่นพิจารณา และกำหนดให้มีการออกติดตามโครงการ กิจกรรมงานต่าง ๆ รวมถึง ครุภัณฑ์หรือวัสดุที่จัดทำ บริการสาธารณะหรือการจัดทำ กิจกรรมสาธารณะ ที่ดำเนินการในพื้นที่จริง (จะทั้งหมดหรือบางส่วนหรือการใช้ วิธีการสุ่มตัวอย่างก็เป็นไปตามมติคณะกรรมการติดตามและประเมินผลแผนพัฒนาท้องถิ่น)

4.4.4 เมื่อคณะกรรมการติดตามและประเมินผลแผนพัฒนาท้องถิ่นได้รายงานผลและเสนอความเห็น และดำเนินการตาม 4.4.3 แล้ว ให้ประธานคณะกรรมการและเลขานุการของคณะกรรมการติดตามและประเมินผลแผนพัฒนาท้องถิ่นตรวจสอบความถูกต้องและส่งให้สำนักปลัดหรือกองยุทธศาสตร์และงบประมาณที่มีหน้าที่จัดทำแผนพัฒนาท้องถิ่นหรือการติดตามและประเมินผลแผนพัฒนาท้องถิ่นได้ตรวจสอบความถูกต้องอีกครั้ง

แล้วจัดทำประกาศรายงานผลการติดตามและประเมินผลแผนพัฒนาท้องถิ่น ประจำปีงบประมาณ พ.ศ.... เสนอผู้บริหารท้องถิ่นเพื่อให้ผู้บริหารท้องถิ่นลงนามประกาศผลการติดตามและประเมินผลแผนพัฒนาท้องถิ่น

4.4.5 ก่อนลงนามประกาศรายงานผลการติดตามและประเมินผลแผนพัฒนาท้องถิ่นให้ผู้บริหารท้องถิ่นตรวจสอบและมีความเห็นในรายงานการติดตามและประเมินผลแผนพัฒนาท้องถิ่นของคณะกรรมการติดตามและประเมินผลแผนพัฒนาท้องถิ่นแล้ว จึงประกาศรายงานผลการติดตามและประเมินผลแผนพัฒนาท้องถิ่น ประจำปีงบประมาณ

4.4.6 เมื่อผู้บริหารท้องถิ่นได้ประกาศรายงานผลการติดตามและประเมินผลแผนพัฒนาท้องถิ่น ประจำปีงบประมาณแล้ว ให้สำนักปลัดหรือกองยุทธศาสตร์และงบประมาณที่มีหน้าที่จัดทำแผนพัฒนาท้องถิ่น หรือการติดตามและประเมินผลแผนพัฒนาท้องถิ่น ปิดประกาศผลการติดตามและประเมินผลแผนพัฒนาท้องถิ่น ให้ประชาชนในท้องถิ่นทราบในที่เปิดเผยภายในสิบห้าวันนับแต่วันรายงานผลและเสนอความเห็นดังกล่าว และต้องปิดประกาศไว้เป็นระยะเวลาไม่น้อยกว่าสามสิบวัน และลงเว็บไซต์ขององค์กรปกครองส่วนท้องถิ่น ตามหลักการบริหารกิจการบ้านเมืองที่ดี

4.4.7 เมื่อผู้บริหารท้องถิ่นได้ประกาศรายงานผลการติดตามและประเมินผลแผนพัฒนาท้องถิ่นประจำปีงบประมาณแล้ว ให้สำนักปลัดหรือกองยุทธศาสตร์และงบประมาณที่มีหน้าที่จัดทำแผนพัฒนาท้องถิ่นหรือการติดตามและประเมินผลแผนพัฒนาท้องถิ่น แจ้งสภาท้องถิ่นอำเภอ จังหวัด หน่วยงานราชการ รัฐวิสาหกิจที่เกี่ยวข้องทราบด้วย รวมถึงแจ้งให้คณะกรรมการสนับสนุนการจัดทำแผนพัฒนาท้องถิ่น คณะกรรมการพัฒนาท้องถิ่น คณะกรรมการติดตามและประเมินผลแผนพัฒนาท้องถิ่น สำนัก กอง ส่วน ฝ่ายต่าง ๆ ของตนเองได้ทราบ ด้วย

4.4.8 รายงานผลการติดตามและประเมินผลแผนพัฒนาท้องถิ่นโดยการประกาศ การปิดประกาศการลงเว็บไซต์ขององค์กรปกครองส่วนท้องถิ่นตามหลักการบริหารกิจการบ้านเมืองที่ดีต้องดำเนินการให้แล้วเสร็จภายในเดือนธันวาคม หากไม่สามารถดำเนินการได้ให้ขอผ่อนผันการดำเนินการกับผู้กำกับดูแล (นายอำเภอหรือผู้ว่าราชการจังหวัด แล้วแต่กรณี)

4.5 การดำเนินการของสภาท้องถิ่น

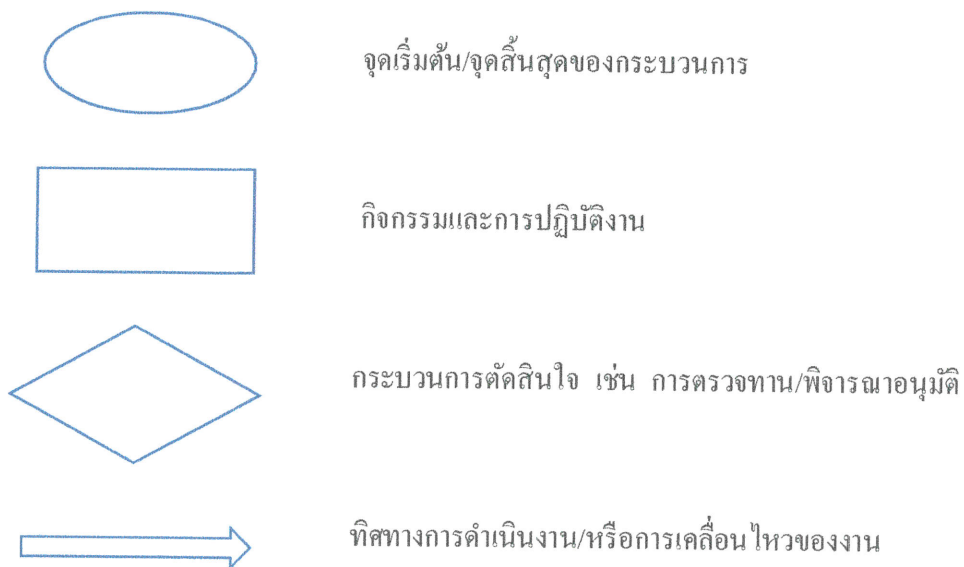
4.5.1 เมื่อผู้บริหารท้องถิ่นประกาศผลการติดตามและประเมินผลแผนพัฒนาท้องถิ่นประจำปีแล้วให้ เสนอเป็นญัตติหรือเสนอต่อประธานสภาท้องถิ่น เพื่อให้ประธานสภาท้องถิ่นได้บรรจุในวาระการประชุมสภาท้องถิ่นเป็นการรับทราบซึ่งอาจดำเนินการในสมัยประชุมสภาสามัญหรือสมัยวิสามัญก็ได้ สมาชิกสภาท้องถิ่น อาจสอบถาม อภิปราย เสนอความเห็นตั้งข้อสังเกตในที่ประชุมสภาท้องถิ่นได้ ให้ผู้บริหารท้องถิ่นหรือผู้บริหารท้องถิ่นมอบหมายให้คณะกรรมการติดตามและประเมินผลแผนพัฒนาท้องถิ่นอธิบาย ชี้แจง ตอบข้อซักถามการอภิปรายของสมาชิกสภาท้องถิ่นได้ตามที่ประธานสภาท้องถิ่นได้อนุญาต ให้ประธานสภาท้องถิ่นบรรจุญัตติหรือที่เสนอเป็นระเบียบวาระการประชุมสภาท้องถิ่นภายในกำหนดเวลาอันสมควรในสมัยประชุม

นั้น หรือดำเนินการตามข้อ 40 หรือในส่วนที่เกี่ยวข้องแห่งระเบียบกระทรวงมหาดไทยว่าด้วยข้อบังคับการประชุมสภาท้องถิ่น พ.ศ. 2547 และที่แก้ไขเพิ่มเติม

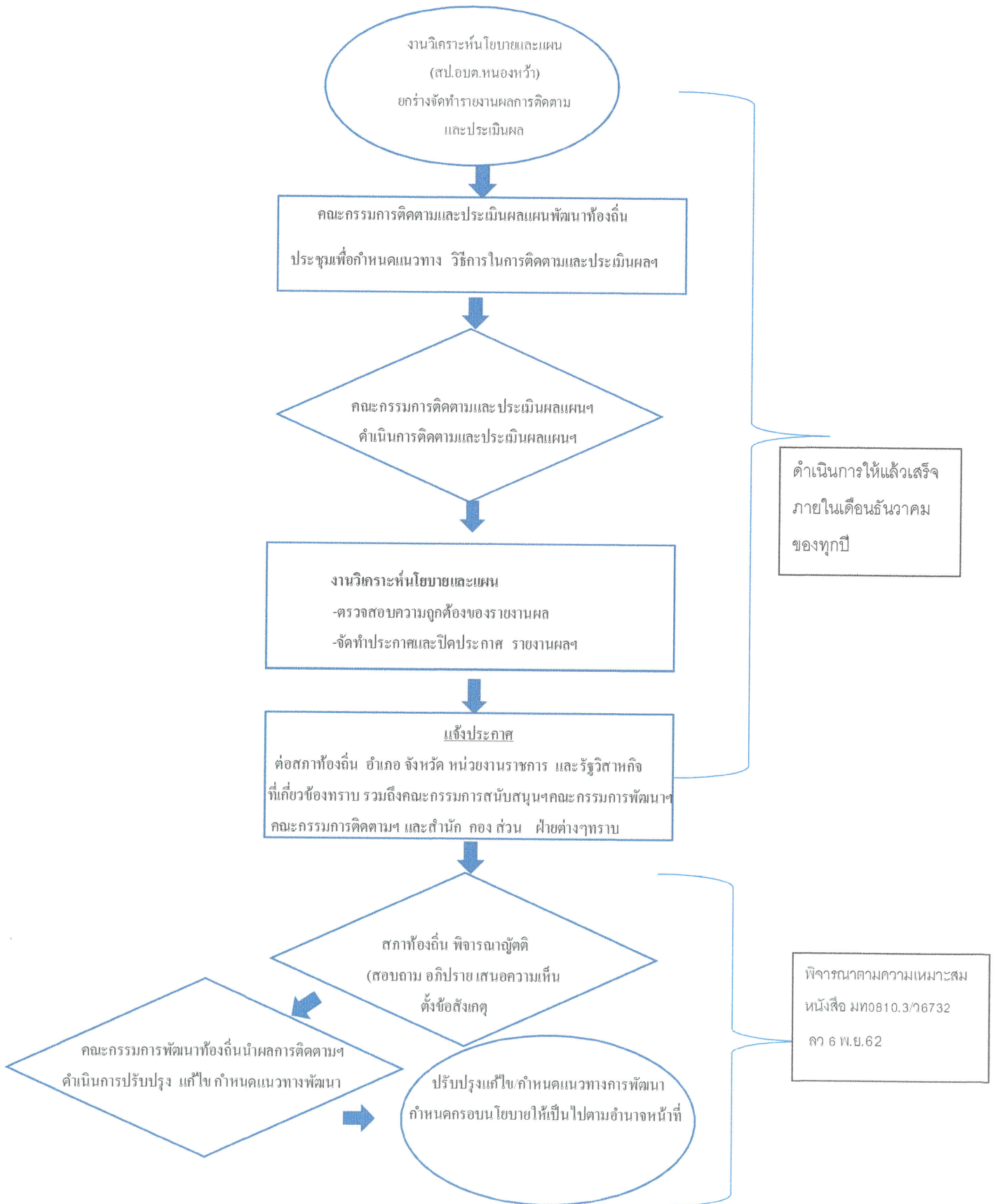
4.5.2 เมื่อสภาท้องถิ่นได้เสนอความเห็นหรือรับทราบแล้ว ให้ประธานสภาท้องถิ่นส่งความเห็นนั้นให้ผู้บริหารท้องถิ่นโดยเร็วหรืออย่างช้าไม่ควรเกิน 15 วัน นับแต่วันที่ประชุมสภาท้องถิ่นรับทราบ และให้ผู้บริหารท้องถิ่นจัดประชุมคณะกรรมการพัฒนาท้องถิ่น เพื่อนำผลการติดตามและประเมินผลแผนพัฒนาท้องถิ่นประจำปี รวมทั้งความเห็นของสภาท้องถิ่นให้คณะกรรมการพัฒนาท้องถิ่นรับทราบ เพื่อนำไปดำเนินการปรับปรุง แก้ไข กำหนดแนวทางการพัฒนาท้องถิ่นกำหนดกรอบนโยบาย ทิศทาง แนวทางการพัฒนาท้องถิ่นเพื่อให้เป็นไปตาม หน้าที่และอำนาจขององค์กรปกครองส่วนท้องถิ่นที่มีผลกระทบต่อประโยชน์สุขของประชาชนและดำเนินการนำไปวิเคราะห์การพัฒนาท้องถิ่นต่อไป

Flow Chart แสดงขั้นตอนการติดตามและประเมินผล (โดยละเอียด)

คำอธิบายสัญลักษณ์ที่ใช้ใน Flow Chart



Flow Chart แสดงขั้นตอนการติดตามและประเมินผล (โดยละเอียด)



5. เครื่องมือการติดตามและประเมินผล

การกำหนดเครื่องมือที่ใช้ในการติดตามและประเมินผลแผนพัฒนาท้องถิ่นขององค์กรปกครองส่วนท้องถิ่น 5 เครื่องมือสำคัญดังนี้

5.1 สังเกต (Observations) คณะกรรมการติดตามและประเมินผลแผนพัฒนาท้องถิ่นหรือผู้ประเมิน สังเกตด้วยตัวเองได้ 2 วิธี คือ (1) เข้าไปร่วมกิจกรรมนั้น ๆ เช่น โครงการสืบสานประเพณีลอยกระทง โครงการ แข่งขันกีฬา เป็นต้น (2) ไม่ได้ร่วมกิจกรรมแต่สังเกตจากภายนอก

5.2 บันทึกข้อมูล (Record Information) แบบบันทึกความรู้สึก บันทึกความคิด บันทึกความเห็น (commentary) ของผู้เกี่ยวข้องหรือผู้มีส่วนได้เสียในโครงการพัฒนาท้องถิ่น

5.3 การสัมภาษณ์ (Interview) ตั้งเป้าหมายเตรียมค ำถามสำหรับการคุยไว้ล่วงหน้าเพื่อค้นหาความจริง และความคิดเห็นที่แท้จริงของกลุ่มเป้าหมาย

5.4 แบบสอบถาม (Questionnaire) แบ่งออกเป็น 2 ประเภท คือ (1) แบบสอบถามแบบปลายเปิด ไม่กำหนดคำตอบไว้ (2) แบบสอบถามแบบปลายปิด โดยกำหนดคำถามและคำตอบที่สร้างขึ้นจากการคาดการณ์ ล่วงหน้า

5.5 แบบทดสอบ (Tests & Measurements) การทดสอบและเครื่องมือวัด เป็นเครื่องมือในการ วัดผลความรู้และความเข้าใจ ต่อประเด็นการเรียนรู้ต่าง ๆ ทั้งด้านวิชาการและพฤติกรรมอาจเป็นการสอบ ข้อเขียนหรือลงมือปฏิบัติก็ได้สิ่งสำคัญที่เราต้องตั้งคำถามกับการกำหนดวิธีในการติดตามและประเมินผลและการ ใช้เครื่องมือการติดตามและประเมินผลก็คือ (1) ควรกำหนดจุดมุ่งหมายว่าเราประเมินผลไปทำไม (2) ควรกำหนดสิ่งที่จะประเมินผลว่าเราจะประเมินผลจากอะไร (3) ควรใช้วิธีการประเมินที่หลากหลาย และ (4) ระวัง ความคลาดเคลื่อนที่อาจเกิดขึ้น

6. ประโยชน์ของการติดตามและประเมินผล

การติดตามและประเมินผลแผนพัฒนาท้องถิ่นมีประโยชน์ที่สำคัญคือการนำไปใช้แก้ปัญหาต่างๆ ระหว่างดำเนิน โครงการ รองลงมาคือการนำไปใช้สำหรับวางแผน การจัดทำแผนพัฒนาท้องถิ่นในอนาคต ประโยชน์ของการติดตามและประเมินผลแผนพัฒนาท้องถิ่นขององค์กรปกครองส่วนท้องถิ่น จึงแยกเป็นหัวข้อได้ ดังนี้

6.1 ได้ทราบถึงสถานภาพและสถานการณ์ต่าง ๆ ของการจัดทำแผนพัฒนาท้องถิ่นและการดำเนินการ ตามโครงการ กิจกรรม งานต่าง ๆ ครุภัณฑ์หรือวัสดุที่จัดทำบริการสาธารณะหรือจัดทำกิจกรรมสาธารณะซึ่งจะทำให้วิธีการปฏิบัติดำเนินการเป็นไปในแนวทางเดียวกัน

6.2 ได้ทราบถึงข้อดี ข้อเสีย ข้อบกพร่องต่าง ๆ ตลอดจนปัจจัยที่ทำให้แผนพัฒนาท้องถิ่นและการ ดำเนินการตามโครงการพัฒนาท้องถิ่นที่มีปัญหาและไม่มีปัญหาให้สามารถแก้ไขได้ตรงเป้าหมายอย่างทัน่วงทีทั้ง ในปัจจุบันและอนาคต

6.3 ช่วยให้การใช้ทรัพยากรต่าง ๆ เกิดความประหยัด คุ่มค่า ไม่เสียประโยชน์ ประหยัดเวลา งบประมาณและทรัพยากรในการดำเนินโครงการพัฒนาท้องถิ่น

6.4 สามารถเก็บรวบรวม วิเคราะห์ข้อมูลต่าง ๆ ที่เกี่ยวกับรายละเอียด ความต้องการ สภาพปัญหาต่าง ๆ ที่จะนำไปจัดทำเป็นโครงการ เพื่อพัฒนาท้องถิ่น ทำให้ได้รับความเชื่อถือและการยอมรับจากประชาชน ผู้มีส่วนได้เสีย หน่วยงานราชการ รัฐวิสาหกิจ องค์กรต่าง ๆ

6.5 กระตุ้นให้ผู้ปฏิบัติงานและผู้เกี่ยวข้องกับการพัฒนาท้องถิ่นที่ได้จัดทำโครงการและรับผิดชอบ โครงการมีความสำนึกต่อหน้าที่ความรับผิดชอบกระตือรือร้นในการแก้ไข ตลอดจนปรับปรุงรายละเอียด เนื้อหา ข้อมูลให้เป็นปัจจุบันเสมอ

6.6 ทำให้ภารกิจต่าง ๆ ของบุคลากรในองค์กรปกครองส่วนท้องถิ่นแต่ละคน แต่ละสำนัก/กอง/ส่วน/ ฝ่ายต่าง ๆ มีความสอดคล้องกัน ประสานการทำงานให้เป็นองคร่วมของหน่วยงาน ทำให้เป้าหมายการพัฒนาของ องค์กรปกครองส่วนท้องถิ่นเกิดความสำเร็จตามเป้าหมายหลัก มีความสอดคล้องและเกิดประสิทธิภาพและประสิทธิผลและประชาชนพึงพอใจเมื่อได้รับการบริการจากองค์กรปกครองส่วนท้องถิ่น

6.7 เป็นเครื่องมือสำคัญในการตรวจสอบว่า "วิสัยทัศน์" ขององค์กรปกครองส่วนท้องถิ่นที่กำหนดไว้ นั้น ได้บรรลุผลตามเป้าหมายที่กำหนดไว้หรือไม่ หรือบรรลุผลตามเป้าหมายอย่างน้อยเพียงใด และมีความสอดคล้องกับการกำหนดประเด็นยุทธศาสตร์การพัฒนาท้องถิ่นอย่างไรในการขับเคลื่อน โครงการพัฒนาท้องถิ่นให้บรรลุผลสำเร็จ

6.8 ทำให้เห็นภาพรวมในการพัฒนาท้องถิ่นที่สอดคล้อง เชื่อมโยงกับยุทธศาสตร์การพัฒนาประเทศ ประกอบด้วย ยุทธศาสตร์ชาติ ๒0 ปี แผนพัฒนาเศรษฐกิจและสังคมแห่งชาติ ฉบับที่ 13 เป้าหมายการพัฒนาที่ยั่งยืน (Sustainable Development Goals: SDGs) ยุทธศาสตร์หรือแผนพัฒนาจังหวัด/กลุ่มจังหวัด ยุทธศาสตร์การพัฒนาขององค์กรปกครองส่วนท้องถิ่นในเขตจังหวัดที่องค์การบริหารส่วนจังหวัดจัดทำขึ้น และยุทธศาสตร์ขององค์กรปกครองส่วนท้องถิ่น

7. การนำผลการติดตามและประเมินผลแผนพัฒนาท้องถิ่นไปสู่การปฏิบัติ

เมื่อสิ้นสุดการติดตามและประเมินผลแผนพัฒนาท้องถิ่นขององค์กรปกครองส่วนท้องถิ่นตามกระบวนการที่กำหนดไว้แล้วให้นำผลรายงานผลการติดตามและประเมินผลแผนพัฒนาท้องถิ่นไปดำเนินการดังนี้

7.1 การดำเนินการวางแผนเพื่อการพัฒนาท้องถิ่น

7.1.1 สำหรับผู้บริหารท้องถิ่น น ข้อเสนอแนะ ข้อคิดเห็น ความเห็นที่ได้จากคณะกรรมการติดตาม และประเมินผลแผนพัฒนาท้องถิ่น สภาพท้องถิ่น และคณะกรรมการพัฒนาท้องถิ่นมาพิจารณาปรับปรุง แก้ไข ดำเนินการพัฒนาท้องถิ่นให้เกิดความสอดคล้อง ขับเคลื่อนเพื่อให้บรรลุเป้าหมายตามหน้าที่และอำนาจใน

แผนพัฒนาท้องถิ่นให้เป็นปัจจุบันอาจดำเนินการทบทวนแผนพัฒนาท้องถิ่น การเพิ่มเติม การเปลี่ยนแปลง และแก้ไขแผนพัฒนาท้องถิ่นให้เป็นปัจจุบันหรือสอดคล้องกับการพัฒนาท้องถิ่นที่เปลี่ยนไป

7.1.2 สำหรับปลัดองค์กรปกครองส่วนท้องถิ่นและข้าราชการท้องถิ่นหรือพนักงานท้องถิ่นนำข้อเสนอแนะ ข้อคิดเห็น ความเห็นจากผู้บริหารท้องถิ่น คณะกรรมการติดตามและประเมินผลแผนพัฒนาท้องถิ่น สภาท้องถิ่น และคณะกรรมการพัฒนาท้องถิ่นมาพิจารณาปรับปรุง แก้ไข ดำเนินการพัฒนาท้องถิ่นให้เกิดความ สอดคล้อง ขับเคลื่อนเพื่อให้บรรลุเป้าหมายตามที่และอำนาจในแผนพัฒนาท้องถิ่นให้เป็นปัจจุบัน อาจดำเนินการทบทวนแผนพัฒนาท้องถิ่น การเพิ่มเติม การเปลี่ยนแปลง และแก้ไขแผนพัฒนาท้องถิ่นให้เป็นปัจจุบัน หรือสอดคล้องกับการพัฒนาท้องถิ่นที่เปลี่ยนไป

7.2 การนำผลแจ้งให้หน่วยงานที่เกี่ยวข้อง

7.2.1 โครงการ กิจกรรม งานต่าง ๆ รวมถึงครุภัณฑ์หรือวัสดุที่จัดทำบริการสาธารณะหรือกิจกรรมสาธารณะที่องค์กรปกครองส่วนท้องถิ่นเป็นหน่วยงานดำเนินการเองและเกี่ยวข้องกับหน่วยงานราชการ รัฐวิสาหกิจ หน่วยงานของรัฐอื่น ที่มีผลต่อพื้นที่ ประชาชนหรือผู้มีส่วนได้เสีย หน้าที่และอำนาจหรือรูปแบบการบูรณาการร่วมกันให้องค์กรปกครองส่วนท้องถิ่นแจ้งผลการติดตามและประเมินผลแผนพัฒนาท้องถิ่นขององค์กรปกครองส่วนท้องถิ่นให้ทราบด้วย

7.2.2 โครงการ กิจกรรม งานต่าง ๆ รวมถึงครุภัณฑ์หรือวัสดุที่จัดทำบริการสาธารณะหรือกิจกรรมสาธารณะที่องค์กรปกครองส่วนท้องถิ่นอุดหนุน ได้แก่ องค์กรปกครองส่วนท้องถิ่นด้วยกัน ส่วนราชการ รัฐวิสาหกิจ องค์กรประชาชน องค์กรทางศาสนา องค์กรการกุศล แจ้งผลการติดตามและประเมินผลแผนพัฒนาท้องถิ่นขององค์กรปกครองส่วนท้องถิ่นให้ทราบด้วย ทั้งนี้ ให้ตั้งข้อสังเกต ข้อเสนอเพื่อเป็นแนวทางปฏิบัติให้กับ หน่วยงานที่ขอรับเงินอุดหนุนให้ชัดเจนและปฏิบัติตามกฎหมาย ระเบียบ วิธีปฏิบัติขององค์กรปกครองส่วนท้องถิ่นด้วย

ส่วนที่ 2 สรุปรายงานผลการติดตามและประเมินผลแผนพัฒนาท้องถิ่น

.....

**สรุปรายงานผลการติดตามและประเมินผลแผนพัฒนา
ประจำปีงบประมาณ พ.ศ. 2568**

แบบการกำกับกำกับการจัดทำแผนพัฒนาท้องถิ่นปี (พ.ศ. 2566 – 2570)

คำชี้แจง : เป็นแบบประเมินตนเองในการจัดทำแผนพัฒนาท้องถิ่นขององค์กรปกครองส่วนท้องถิ่น โดยจะทำการประเมินและรายงานทุกๆ ครั้ง หลังจากท้องถิ่นได้ประกาศใช้แผนพัฒนาท้องถิ่นแล้ว

ชื่อองค์กรปกครองส่วนท้องถิ่นองค์การบริหารส่วนตำบลหนองหัว.....

ประเด็นการประเมิน	มีการ ดำเนินการ	ไม่มีการ ดำเนินการ
1. คณะกรรมการพัฒนาท้องถิ่น		
1.1 มีการจัดตั้งคณะกรรมการพัฒนาท้องถิ่นเพื่อจัดทำแผนพัฒนาท้องถิ่น	/	
1.2 มีการจัดประชุมคณะกรรมการพัฒนาท้องถิ่นเพื่อจัดทำแผนพัฒนาท้องถิ่น	/	
1.3 มีการจัดประชุมอย่างต่อเนื่องสม่ำเสมอ	/	
1.4 มีการจัดตั้งคณะกรรมการสนับสนุนการจัดทำแผนพัฒนาท้องถิ่น	/	
1.5 มีการจัดประชุมคณะกรรมการสนับสนุนการจัดทำแผนพัฒนาท้องถิ่น	/	
1.6 มีคณะกรรมการพัฒนาท้องถิ่นร่วมกับประชาคมท้องถิ่น และร่วมจัดทำร่างแผนพัฒนาท้องถิ่น	/	
2. การจัดทำแผนพัฒนาท้องถิ่น		
2.1 มีการรวบรวมข้อมูลและปัญหาสำคัญขององค์กรปกครองส่วนท้องถิ่นมาจัดทำฐานข้อมูล	/	
2.2 มีการเปิดโอกาสให้ประชาชนเข้ามามีส่วนร่วมในการจัดทำแผน	/	
2.3 มีการวิเคราะห์ศักยภาพขององค์กรปกครองส่วนท้องถิ่น (SWOT) เพื่อประเมินสถานภาพการพัฒนาองค์กรปกครองส่วนท้องถิ่น	/	
2.4 มีการกำหนดวิสัยทัศน์และภารกิจหลักการพัฒนาองค์กรปกครองส่วนท้องถิ่นที่สอดคล้องกับศักยภาพของท้องถิ่น	/	
2.5 มีการกำหนดวิสัยทัศน์และภารกิจหลักการพัฒนาองค์กรปกครองส่วนท้องถิ่นที่สอดคล้องกับยุทธศาสตร์จังหวัด	/	
2.6 มีการกำหนดจุดมุ่งหมายเพื่อการพัฒนาที่ยั่งยืน	/	
2.7 มีการกำหนดเป้าหมายการพัฒนาองค์กรปกครองส่วนท้องถิ่น	/	
2.8 มีการกำหนดยุทธศาสตร์การพัฒนาและแนวทางการพัฒนา	/	
2.9 มีการกำหนดยุทธศาสตร์ที่สอดคล้องกับยุทธศาสตร์การพัฒนา	/	
2.10 มีการอนุมัติและประกาศใช้แผนยุทธศาสตร์การพัฒนา	/	
2.11 มีการจัดทำบัญชีกลุ่มโครงการในแผนยุทธศาสตร์	/	
2.12 มีการกำหนดรูปแบบการติดตามประเมินผลแผนยุทธศาสตร์	/	

แบบประเมินผลการดำเนินงานขององค์กรปกครองส่วนท้องถิ่นตามยุทธศาสตร์การพัฒนา

คำชี้แจง : แบบประเมินตนเอง โดยมีวัตถุประสงค์เพื่อใช้ประเมินผลการดำเนินงานขององค์กรปกครองส่วนท้องถิ่นตามยุทธศาสตร์ที่กำหนดไว้ในแผนพัฒนาท้องถิ่น (พ.ศ. 2566 – 2570) ประเมินปีละหนึ่งครั้งภายในเดือนธันวาคมของปีงบประมาณนั้นๆ

ส่วนที่ 1 ข้อมูลทั่วไป

- 1.1 ชื่อองค์กรปกครองส่วนท้องถิ่น องค์การบริหารส่วนตำบลหนองหัว
- 1.2 รายงานผลการดำเนินงาน

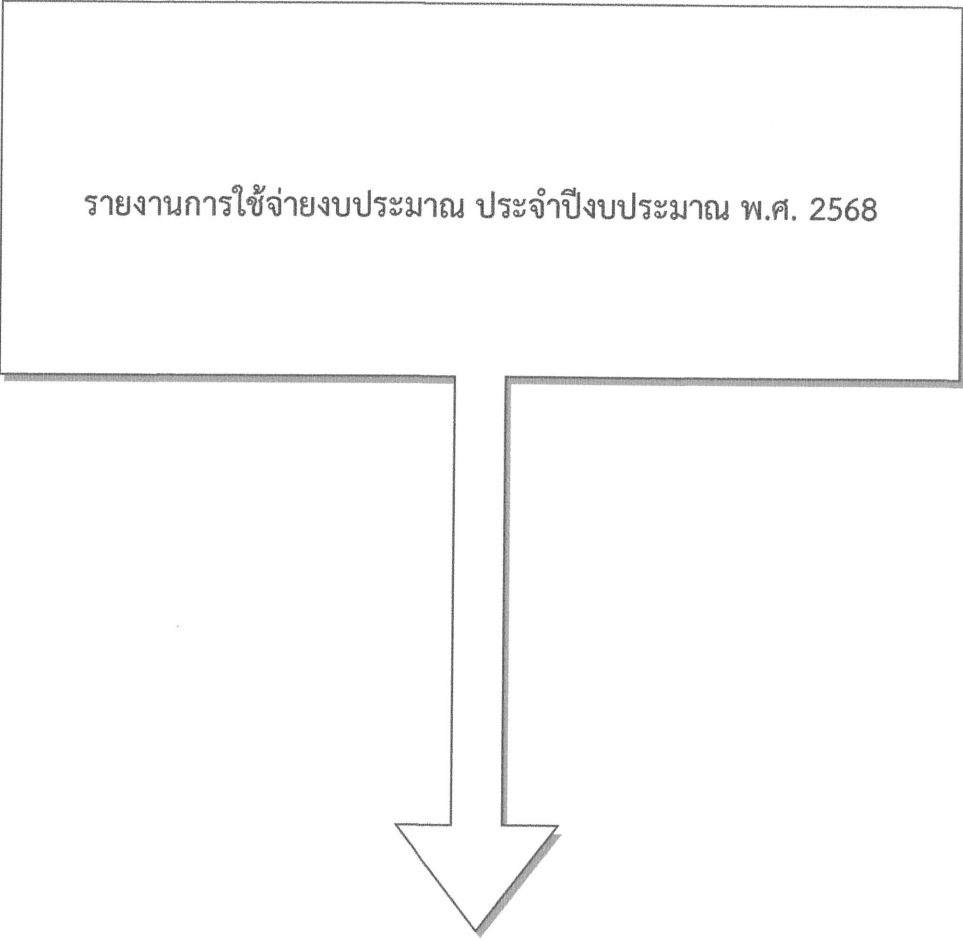
ส่วนที่ 2 ยุทธศาสตร์การพัฒนาและโครงการในปีงบประมาณ พ.ศ. 2568

การวางแผนพัฒนาท้องถิ่น (พ.ศ. 2566 – 2570)										
ได้กำหนดโครงการที่จะดำเนินการตามแผนพัฒนาท้องถิ่น (พ.ศ. 2566-2570)										
ยุทธศาสตร์	2566		2567		2568		2569		2570	
	จำนวน	งบประมาณ	จำนวน	งบประมาณ	จำนวน	งบประมาณ	จำนวน	งบประมาณ	จำนวน	งบประมาณ
1. ยุทธศาสตร์ด้านการส่งเสริมเศรษฐกิจชุมชนท้องถิ่นตามหลักเศรษฐกิจพอเพียง	37	1,080,000	37	1,080,000	37	1,080,000	37	1,080,000	37	1,080,000
2. ยุทธศาสตร์การพัฒนาด้านการบริหารจัดการและอนุรักษ์ทรัพยากรธรรมชาติและสิ่งแวดล้อมท้องถิ่น	32	49,583,000	32	49,583,000	32	49,583,000	32	49,583,000	32	49,583,000
3. ยุทธศาสตร์การพัฒนาคุณภาพชีวิตของประชาชนในท้องถิ่น	174	53,965,100	174	53,965,100	174	53,965,100	174	53,965,100	174	53,965,100
4. ยุทธศาสตร์การพัฒนาด้านศิลปวัฒนธรรมจารีตประเพณีและภูมิปัญญาท้องถิ่น	14	825,000	14	825,000	14	825,000	14	825,000	14	825,000
รวม	257	105,453,100	257	105,453,100	257	105,453,100	257	105,453,100	257	105,453,100

รายงานสรุปผลการดำเนินงาน ประจำปีงบประมาณ พ.ศ. 2568

ยุทธศาสตร์การพัฒนา	อนุมัติงบประมาณ /แผนการดำเนินงาน (ตามข้อบัญญัติงบประมาณ 68)			
	จำนวน โครงการ	คิดเป็น	งบประมาณ	คิดเป็น
1. ยุทธศาสตร์ด้านการส่งเสริมเศรษฐกิจชุมชนท้องถิ่นตามหลักเศรษฐกิจพอเพียง	4	4.39	160,000	0.82
2. ยุทธศาสตร์การพัฒนาด้านการบริหารจัดการและอนุรักษ์ทรัพยากรธรรมชาติและสิ่งแวดล้อมท้องถิ่น	4	4.39	180,000	0.92
3. ยุทธศาสตร์ การพัฒนาคุณภาพชีวิตของประชาชนในท้องถิ่น	79	86.81	18,796,660	96.88
4. ยุทธศาสตร์การพัฒนาด้านศิลปวัฒนธรรม จารีตประเพณีและภูมิปัญญาท้องถิ่น	4	4.39	265,000	1.36
รวม	91	100	19,401,660	100

สรุปรายงานผลการดำเนินงาน ประจำปีงบประมาณ พ.ศ.2568						
ลำดับ ที่	รายการ	โครงการ	งบประมาณ	โครงการที่สามารถดำเนินการได้ (108โครงการ)		
				คิดเป็นร้อยละ ของแผนพัฒนา ท้องถิ่น	คิดเป็นร้อยละ ของแผนการ ดำเนินงาน	คิดเป็นร้อยละ ของข้อบัญญัติ
1	บรรจุในแผนพัฒนาท้องถิ่น	257	105,453,100	42.02	100	100
2	จัดทำแผนการดำเนินงาน	91	19,401,660			
3	ตั้งในข้อบัญญัติงบประมาณ	91	19,401,660			
4	สามารถดำเนินการได้	87	19,301,660			
	จ่ายขาดเงินสะสม	21	4,437,000			



รายงานงบประมาณคงเหลือ

ประจำเดือนกันยายน ปีงบประมาณ พ.ศ. 2568

องค์การบริหารส่วนตำบลหนองหว้า

อำเภอเมืองหนองบัวลำภู จังหวัดหนองบัวลำภู

งาน	รายการจ่าย	ประเภทรายการจ่าย	โครงการ	รหัสงบประมาณ (เชื่อมระบบ e-GP)	งบประมาณอนุมัติ (บาท)	โอนเพิ่ม (บาท)	โอนลด (บาท)	ผูกพัน (บาท)	เบิกจ่าย (บาท)	งบประมาณคงเหลือ (บาท)
งานบริหารทั่วไป	เงินเดือน (ฝ่ายการเมือง)	ค่าตอบแทนรายเดือนนายก/รองนายกองค์กรส่วนท้องถิ่น		9968011121020001	695,520.00	0.00	0.00	0.00	688,942.00	6,578.00
งานบริหารทั่วไป	เงินเดือน (ฝ่ายการเมือง)	ค่าตอบแทนประจำตำแหน่งนายก/รองนายก		9968011121030001	120,000.00	0.00	0.00	0.00	118,700.00	1,300.00
งานบริหารทั่วไป	เงินเดือน (ฝ่ายการเมือง)	ค่าตอบแทนพิเศษนายก/รองนายก		9968011121040001	120,000.00	0.00	0.00	0.00	118,700.00	1,300.00
งานบริหารทั่วไป	เงินเดือน (ฝ่ายการเมือง)	ค่าตอบแทนรายเดือนเลขานุการ/ที่ปรึกษา นายกเทศมนตรี นายกองค์การบริหารส่วนตำบล		9968011121050001	115,920.00	0.00	0.00	0.00	115,608.00	312.00
งานบริหารทั่วไป	เงินเดือน (ฝ่ายการเมือง)	ค่าตอบแทน ประธานสภา/สมาชิกสภา/เลขานุการสภาองค์กรปกครองส่วนท้องถิ่น		9968011121070001	1,026,720.00	0.00	0.00	0.00	1,026,720.00	0.00

งาน	รายจ่าย	ประเภทรายจ่าย	โครงการ	รหัสงบประมาณ (เชื่อมระบบ e-GP)	งบประมาณอนุมัติ (บาท)	โอนเพิ่ม (บาท)	โอนลด (บาท)	ผูกพัน (บาท)	เบิกจ่าย (บาท)	งบประมาณคงเหลือ (บาท)
รวมเงินเดือน (ฝ่ายการเมือง)										
งานบริหารทั่วไป	เงินเดือน (ฝ่ายประจำ)	เงินเดือน ข้าราชการ หรือ พนักงาน ส่วนท้องถิ่น		9968011122010001	2,078,160.00	0.00	0.00	0.00	2,068,670.00	9,490.00
งานบริหารทั่วไป	เงินเดือน (ฝ่ายประจำ)	เงินเพิ่มต่าง ๆ ของข้าราชการ หรือพนักงาน ส่วนท้องถิ่น		9968011122020001	87,840.00	0.00	0.00	0.00	87,840.00	0.00
งานบริหารทั่วไป	เงินเดือน (ฝ่ายประจำ)	เงินประจำตำแหน่ง		9968011122030001	168,000.00	0.00	0.00	0.00	154,349.98	13,650.02
งานบริหารทั่วไป	เงินเดือน (ฝ่ายประจำ)	เงินวิทยฐานะ		9968011122040001	344,400.00	0.00	84,000.00	0.00	260,400.00	0.00
งานบริหารทั่วไป	เงินเดือน (ฝ่ายประจำ)	ค่าตอบแทน พนักงานจ้าง		9968011122070001	2,965,080.00	0.00	72,000.00	0.00	2,843,838.00	49,242.00
งานบริหารทั่วไป	เงินเดือน (ฝ่ายประจำ)	เงินเพิ่มต่าง ๆ ของพนักงานจ้าง		9968011122080001	192,000.00	133,169.00	0.00	0.00	302,711.00	22,458.00
รวมเงินเดือน (ฝ่ายประจำ)										
งานบริหารทั่วไป	ค่าตอบแทน	ค่าตอบแทน ผู้ปฏิบัติราชการ อันเป็นประโยชน์ แก่องค์กรปกครองส่วนท้องถิ่น		9968011131010001	100,000.00	84,000.00	0.00	0.00	177,800.00	6,200.00
งานบริหารทั่วไป	ค่าตอบแทน	ค่าตอบแทน การปฏิบัติงานนอกเวลาราชการ		9968011131030001	5,000.00	0.00	0.00	0.00	0.00	5,000.00

งาน	รายจ่าย	ประเภทรายจ่าย	โครงการ	รหัสงบประมาณ (เชื่อมระบบ e-GP)	งบประมาณอนุมัติ (บาท)	โอนเพิ่ม (บาท)	โอนลด (บาท)	ผูกพัน (บาท)	เบิกจ่าย (บาท)	งบประมาณคงเหลือ (บาท)
งานบริหารทั่วไป	ค่าตอบแทน	ค่าเช่าบ้าน		9968011131040001	120,000.00	12,000.00	0.00	0.00	132,000.00	0.00
งานบริหารทั่วไป	ค่าตอบแทน	เงินช่วยเหลือการศึกษาบุตร	เงินช่วยเหลือการศึกษาบุตร/ข้าราชการ/พนักงาน/ลูกจ้างประจำ	9968011131050001	30,000.00	0.00	0.00	0.00	25,000.00	5,000.00
รวมค่าตอบแทน										
งานบริหารทั่วไป	ค่าใช้สอย	รายจ่ายเพื่อให้บริการ	รายจ่ายเพื่อให้ได้มาซึ่งบริการ	9968011132010001	1,052,000.00	144,000.00	95,100.00	9,000.00	1,091,804.36	16,200.00
งานบริหารทั่วไป	ค่าใช้สอย	รายจ่ายเกี่ยวกับการรับรองและพิธีการ	รายจ่ายเกี่ยวกับการรับรองและพิธีการ	9968011132020001	80,000.00	0.00	0.00	0.00	45,155.00	34,845.00
งานบริหารทั่วไป	ค่าใช้สอย	รายจ่ายเกี่ยวเนื่องกับการปฏิบัติราชการที่ไม่เข้าลักษณะรายจ่ายงบรายจ่ายอื่น ๆ	ค่าใช้จ่ายในการเดินทางไปราชการในราชอาณาจักรหรือการเดินทางไปราชการต่างประเทศชั่วคราว	9968011132030009	100,000.00	209,500.00	0.00	0.00	256,305.20	53,194.80
งานบริหารทั่วไป	ค่าใช้สอย	รายจ่ายเกี่ยวเนื่องกับการปฏิบัติราชการที่ไม่เข้าลักษณะรายจ่ายงบรายจ่ายอื่น ๆ	ค่าใช้จ่ายในกิจกรรมต่างๆ ของ อบต. ตามนโยบายรัฐ, จังหวัด, อำเภอ	9968011132030001	40,000.00	0.00	0.00	0.00	28,413.00	11,587.00

งาน	รายจ่าย	ประเภทรายจ่าย	โครงการ	รหัสงบประมาณ (เชื่อมโยงระบบ e-GP)	งบประมาณอนุมัติ (บาท)	โอนเพิ่ม (บาท)	โอนลด (บาท)	ผูกพัน (บาท)	เบิกจ่าย (บาท)	งบประมาณคงเหลือ (บาท)
งานบริหาร ทั่วไป	ค่าใช้สอย	รายจ่ายเกี่ยวเนื่อง กับการปฏิบัติ ราชการที่ไม่เข้า ลักษณะรายจ่าย งบรายจ่ายอื่น ๆ	โครงการเขียน ฝึกอบรม	9968011132030002	150,000.00	145,000.00	0.00	0.00	287,900.00	7,100.00
งานบริหาร ทั่วไป	ค่าใช้สอย	รายจ่ายเกี่ยวเนื่อง กับการปฏิบัติ ราชการที่ไม่เข้า ลักษณะรายจ่าย งบรายจ่ายอื่น ๆ	โครงการฝึก อบรมคัดแยก ขยะชุมชน	9968011132030003	20,000.00	0.00	10,000.00	0.00	0.00	10,000.00
งานบริหาร ทั่วไป	ค่าใช้สอย	รายจ่ายเกี่ยวเนื่อง กับการปฏิบัติ ราชการที่ไม่เข้า ลักษณะรายจ่าย งบรายจ่ายอื่น ๆ	โครงการฝึก อบรม ทัศนศึกษาดูงาน เพื่อเพิ่ม ประสิทธิภาพ การทำงานและ ส่งเสริมพัฒนา ทักษะอาชีพแก่ ประชาชน	9968011132030004	50,000.00	0.00	50,000.00	0.00	0.00	0.00
งานบริหาร ทั่วไป	ค่าใช้สอย	รายจ่ายเกี่ยวเนื่อง กับการปฏิบัติ ราชการที่ไม่เข้า ลักษณะรายจ่าย งบรายจ่ายอื่น ๆ	โครงการฝึก อบรมในการจัด ทำแผนพัฒนา ท้องถิ่น	9968011132030005	30,000.00	0.00	0.00	0.00	0.00	30,000.00
งานบริหาร ทั่วไป	ค่าใช้สอย	รายจ่ายเกี่ยวเนื่อง กับการปฏิบัติ ราชการที่ไม่เข้า ลักษณะรายจ่าย งบรายจ่ายอื่น ๆ	โครงการฝึก อบรมพัฒนา ศักยภาพ บุคลากร อบต. หนองหว้า	9968011132030006	30,000.00	0.00	0.00	0.00	0.00	30,000.00

งาน	รายจ่าย	ประเภทรายจ่าย	โครงการ	รหัสงบประมาณ (เชื่อมระบบ e-GP)	งบประมาณอนุมัติ (บาท)	โอนเพิ่ม (บาท)	โอนลด (บาท)	ผูกพัน (บาท)	เบิกจ่าย (บาท)	งบประมาณคงเหลือ (บาท)
งานบริหารทั่วไป	ค่าใช้จ่าย	รายจ่ายเกี่ยวเนื่องกับการปฏิบัติราชการที่ไม่เข้าลักษณะรายจ่ายงบรายจ่ายอื่น ๆ	โครงการวันท้องถิ่นไทย	9968011132030007	10,000.00	0.00	4,000.00	0.00	0.00	6,000.00
งานบริหารทั่วไป	ค่าใช้จ่าย	รายจ่ายเกี่ยวเนื่องกับการปฏิบัติราชการที่ไม่เข้าลักษณะรายจ่ายงบรายจ่ายอื่น ๆ	โครงการอบรมจริยธรรมคุณธรรมให้กับบุคลากรท้องถิ่น	9968011132030008	20,000.00	0.00	0.00	0.00	19,975.00	25.00
รวมค่าใช้จ่าย										
งานบริหารทั่วไป	ค่าวัสดุ	วัสดุสำนักงาน		9968011133010001	1,582,000.00	498,500.00	159,100.00	9,000.00	1,729,552.56	182,847.44
งานบริหารทั่วไป	ค่าวัสดุ	วัสดุยานพาหนะและขนส่ง		9968011133070001	90,000.00	10,000.00	0.00	0.00	99,033.00	967.00
งานบริหารทั่วไป	ค่าวัสดุ	วัสดุเชื้อเพลิงและหล่อลื่น		9968011133080001	200,000.00	40,000.00	0.00	0.00	223,109.00	16,891.00
งานบริหารทั่วไป	ค่าวัสดุ	วัสดุโฆษณาและเผยแพร่		9968011133110001	50,000.00	84,000.00	0.00	0.00	133,294.00	706.00
งานบริหารทั่วไป	ค่าวัสดุ	วัสดุกีฬา		9968011133130001	50,000.00	15,256.00	0.00	0.00	65,248.00	8.00
งานบริหารทั่วไป	ค่าวัสดุ	วัสดุคอมพิวเตอร์		9968011133140001	60,000.00	0.00	0.00	0.00	52,840.00	7,160.00
รวมค่าวัสดุ										
งานบริหารทั่วไป	ค่าสาธารณูปโภค	ค่าไฟฟ้า		9968011134010001	500,000.00	149,256.00	0.00	0.00	590,624.00	58,632.00
งานบริหารทั่วไป	ค่าสาธารณูปโภค				300,000.00	120,000.00	0.00	0.00	358,732.82	61,267.18

งาน	รายจ่าย	ประเภทรายจ่าย	โครงการ	รหัสงบประมาณ (เชื่อมระบบ e-GP)	งบประมาณอนุมัติ (บาท)	โอนเพิ่ม (บาท)	โอนลด (บาท)	ผูกพัน (บาท)	เบิกจ่าย (บาท)	งบประมาณคงเหลือ (บาท)
งานบริหารทั่วไป	ค่าสาธารณูปโภค	ค่าน้ำประปา ค่าน้ำบาดาล		9968011134020001	5,000.00	0.00	0.00	0.00	1,656.00	3,344.00
งานบริหารทั่วไป	ค่าสาธารณูปโภค	ค่าบริการไปรษณีย์		9968011134040001	5,000.00	0.00	0.00	0.00	1,225.00	3,775.00
งานบริหารทั่วไป	ค่าสาธารณูปโภค	ค่าบริการสื่อสารและโทรคมนาคม		9968011134050001	110,000.00	148,500.00	0.00	0.00	208,834.28	49,665.72
งานบริหารทั่วไป	ค่าสาธารณูปโภค	ค่าเช่าพื้นที่เว็บไซต์ และค่าธรรมเนียมที่เกี่ยวข้อง		9968011134060001	80,000.00	0.00	71,000.00	0.00	9,000.00	0.00
รวมค่าสาธารณูปโภค										
					500,000.00	268,500.00	71,000.00	0.00	579,448.10	118,051.90
รวมงานบริหารทั่วไป										
งานบริหารงานคลัง	เงินเดือน (ฝ่ายประจำ)	เงินเดือน หรือ ข้าราชการ พนักงานส่วนท้องถิ่น		9968011322010001	14,639,960.00	1,520,368.00	1,958,525.00	9,000.00	13,721,754.62	471,048.38
					1,391,760.00	0.00	464,710.00	0.00	917,070.00	9,980.00
งานบริหารงานคลัง	เงินเดือน (ฝ่ายประจำ)	เงินเพิ่มต่าง ๆ ของข้าราชการ หรือพนักงานส่วนท้องถิ่น		9968011322020001	36,000.00	0.00	26,000.00	0.00	0.00	10,000.00
งานบริหารงานคลัง	เงินเดือน (ฝ่ายประจำ)	เงินประจำตำแหน่ง		9968011322030001	42,000.00	0.00	0.00	0.00	42,000.00	0.00
งานบริหารงานคลัง	เงินเดือน (ฝ่ายประจำ)	ค่าตอบแทนพนักงานจ้าง		9968011322070001	733,680.00	0.00	0.00	0.00	720,120.00	13,560.00
งานบริหารงานคลัง	เงินเดือน (ฝ่ายประจำ)	เงินเพิ่มต่าง ๆ ของพนักงานจ้าง		9968011322080001	0.00	13,710.00	0.00	0.00	13,710.00	0.00

งาน	รายจ่าย	ประเภทรายจ่าย	โครงการ	รหัสงบประมาณ (เชื่อมระบบ e-GP)	งบประมาณอนุมัติ (บาท)	โอนเพิ่ม (บาท)	โอนลด (บาท)	ผูกพัน (บาท)	เบิกจ่าย (บาท)	งบประมาณคงเหลือ (บาท)		
		รวมเงินเดือน (ฝ่ายประจำ)										
งานบริหาร งานคลัง	ค่าตอบแทน	ค่าตอบแทนผู้ปฏิบัติราชการอันเป็นประโยชน์แก่องค์กรปกครองส่วนท้องถิ่น	ค่าตอบแทนบุคคลหรือคณะกรรมาการที่ได้รับแต่งตั้งตามกฎหมายว่าด้วยการจัดซื้อจัดจ้างและการบริหารพัสดุภาครัฐ	9968011331010001	2,203,440.00	13,710.00	490,710.00	0.00	1,692,900.00	33,540.00		
					55,000.00	18,900.00	0.00	0.00	73,850.00	50.00		
งานบริหาร งานคลัง	ค่าตอบแทน	ค่าตอบแทนการปฏิบัติงานนอกเวลาราชการ		9968011331030001	20,000.00	10,000.00	0.00	0.00	18,480.00	11,520.00		
งานบริหาร งานคลัง	ค่าตอบแทน	ค่าเช่าบ้าน		9968011331040001	0.00	31,000.00	0.00	0.00	27,500.00	3,500.00		
งานบริหาร งานคลัง	ค่าตอบแทน	เงินช่วยเหลือการศึกษาบุตร	เงินช่วยเหลือการศึกษาบุตรข้าราชการ/พนักงาน/ลูกจ้างประจำ	9968011331050001	5,000.00	0.00	0.00	0.00	2,000.00	3,000.00		
					80,000.00	59,900.00	0.00	0.00	121,830.00	18,070.00		
งานบริหาร งานคลัง	ค่าใช้จ่าย	รายจ่ายเกี่ยวเนื่องกับการปฏิบัติราชการที่ไม่เข้าลักษณะรายจ่ายงบรายจ่ายอื่น ๆ	ค่าใช้จ่ายในการเดินทางไปราชการ	9968011332030001	50,000.00	40,000.00	0.00	0.00	45,878.00	44,122.00		

งาน	รายจ่าย	ประเภทรายจ่าย	โครงการ	รหัสงบประมาณ (เชื่อมระบบ e-GP)	งบประมาณอนุมัติ (บาท)	โอนเพิ่ม (บาท)	โอนลด (บาท)	ผูกพัน (บาท)	เบิกจ่าย (บาท)	งบประมาณคงเหลือ (บาท)
งานบริหาร งานคลัง	ค่าใช้จ่าย	รายจ่ายเกี่ยวเนื่อง กับการปฏิบัติ ราชการที่ไม่เข้า ลักษณะรายจ่าย งบรายจ่ายอื่น ๆ	ศาลงพะเบียน ฝึกรวม	9968011332030002	40,000.00	80,000.00	0.00	0.00	70,480.00	49,520.00
งานบริหาร งานคลัง	ค่าใช้จ่าย	ค่าบำรุงรักษาและ ซ่อมแซม		9968011332040001	100,000.00	150,000.00	0.00	0.00	202,726.89	47,273.11
			รวมค่าใช้จ่าย		190,000.00	270,000.00	0.00	0.00	319,084.89	140,915.11
งานบริหาร งานคลัง	ค่าวัสดุ	วัสดุสำนักงาน		9968011333010001	50,000.00	16,000.00	13,600.00	0.00	50,609.55	1,790.45
งานบริหาร งานคลัง	ค่าวัสดุ	วัสดุงานบ้านงาน ครัว		9968011333030001	20,000.00	40,000.00	0.00	0.00	54,005.00	5,995.00
งานบริหาร งานคลัง	ค่าวัสดุ	วัสดุคอมพิวเตอร์		9968011333140001	20,000.00	0.00	0.00	0.00	17,500.00	2,500.00
			รวมค่าวัสดุ		90,000.00	56,000.00	13,600.00	0.00	122,114.55	10,285.45
			รวมงานบริหารงานคลัง		2,563,440.00	399,610.00	504,310.00	0.00	2,255,929.44	202,810.56
งานป้องกัน และบรรเทา สาธารณภัย	ค่าใช้จ่าย	รายจ่ายเกี่ยวเนื่อง กับการปฏิบัติ ราชการที่ไม่เข้า ลักษณะรายจ่าย งบรายจ่ายอื่น ๆ	โครงการตั้งจุด บริการอำนวยความสะดวก ปลอดภัยบน ท้องถนนในวง เทศกาลปีใหม่	9968012332030001	32,000.00	0.00	32,000.00	0.00	0.00	0.00

งาน	รายจ่าย	ประเภททรายจ่าย	โครงการ	รหัสงบประมาณ (เชื่อมระบบ e-GP)	งบประมาณอนุมัติ (บาท)	โอนเพิ่ม (บาท)	โอนลด (บาท)	ผูกพัน (บาท)	เบิกจ่าย (บาท)	งบประมาณคงเหลือ (บาท)
งานป้องกัน และบรรเทา สาธารณภัย	ค่าใช้จ่าย	รายจ่ายเกี่ยวเนื่อง กับการปฏิบัติ ราชการที่ไม่เข้า ลักษณะรายจ่าย งบรายจ่ายอื่น ๆ	โครงการตั้งจุด บริการอำนวยความสะดวก ความปลอดภัยบน ท้องถนนในเขต เทศบาล สงกรานต์	9968012332030002	32,000.00	0.00	32,000.00	0.00	0.00	0.00
งานป้องกัน และบรรเทา สาธารณภัย	ค่าใช้จ่าย	รายจ่ายเกี่ยวเนื่อง กับการปฏิบัติ ราชการที่ไม่เข้า ลักษณะรายจ่าย งบรายจ่ายอื่น ๆ	วัสดุอื่น	9968012332030003	30,000.00	4,100.00	0.00	0.00	34,040.00	60.00
			รวมค่าใช้จ่าย		94,000.00	4,100.00	64,000.00	0.00	34,040.00	60.00
			รวมงานป้องกันและบรรเทาสาธารณภัย		94,000.00	4,100.00	64,000.00	0.00	34,040.00	60.00
งานระดับ ก่อนวัยเรียน และประถม ศึกษา	ค่าใช้จ่าย	รายจ่ายเกี่ยวเนื่อง กับการปฏิบัติ ราชการที่ไม่เข้า ลักษณะรายจ่าย งบรายจ่ายอื่น ๆ	โครงการวันเด็ก แห่งชาติ	9968021232030001	60,000.00	0.00	0.00	0.00	60,000.00	0.00
งานระดับ ก่อนวัยเรียน และประถม ศึกษา	ค่าใช้จ่าย	รายจ่ายเกี่ยวเนื่อง กับการปฏิบัติ ราชการที่ไม่เข้า ลักษณะรายจ่าย งบรายจ่ายอื่น ๆ	โครงการ สนับสนุนค่าใช้จ่าย บริการบริหาร สถานศึกษา	9968021232030002	889,168.00	0.00	0.00	0.00	799,520.00	89,648.00
			รวมค่าใช้จ่าย		949,168.00	0.00	0.00	0.00	859,520.00	89,648.00

งาน	รายจ่าย	ประเภทรายจ่าย	โครงการ	รหัสงบประมาณ (เชื่อมระบบ e-GP)	งบประมาณอนุมัติ (บาท)	โอนเพิ่ม (บาท)	โอนลด (บาท)	ผูกพัน (บาท)	เบิกจ่าย (บาท)	งบประมาณคงเหลือ (บาท)
งานระดับ ก่อนวัยเรียน และประถมศึกษา	ค่าวัสดุ	วัสดุสำนักงาน		9968021233010001	20,000.00	0.00	20,000.00	0.00	0.00	0.00
งานระดับ ก่อนวัยเรียน และประถมศึกษา	ค่าวัสดุ	วัสดุงานบ้านงานครัว		9968021233030001	762,692.00	20,000.00	0.00	0.00	708,792.27	73,899.73
รวมค่าวัสดุ										
งานระดับ ก่อนวัยเรียน และประถมศึกษา	เงินอุดหนุน	เงินอุดหนุนส่วนราชการ	อุดหนุนกีฬา กลุ่มโรงเรียน	9968021261020001	30,000.00	0.00	0.00	0.00	30,000.00	0.00
งานระดับ ก่อนวัยเรียน และประถมศึกษา	เงินอุดหนุน	เงินอุดหนุนส่วนราชการ	อุดหนุนอาหารกลางวันเด็ก นักเรียน	9968021261020002	1,338,800.00	43,600.00	0.00	0.00	1,333,098.00	49,302.00
รวมเงินอุดหนุน										
รวมงานระดับก่อนวัยเรียนและประถมศึกษา										
งานบริการ สาธารณสุข และงาน สาธารณสุข อื่น	ค่าตอบแทน	ค่าตอบแทนผู้ปฏิบัติราชการ อันเป็นประโยชน์แก่องค์กรปกครองส่วนท้องถิ่น	ค่าช่วยการอาสาสมัครบริบาลท้องถิ่น	9968022331010001	60,000.00	0.00	0.00	0.00	60,000.00	0.00
รวมค่าตอบแทน										
					782,692.00	20,000.00	20,000.00	0.00	708,792.27	73,899.73
					1,368,800.00	43,600.00	0.00	0.00	1,363,098.00	49,302.00
					3,100,660.00	63,600.00	20,000.00	0.00	2,931,410.27	212,849.73
					60,000.00	0.00	0.00	0.00	60,000.00	0.00
					60,000.00	0.00	0.00	0.00	60,000.00	0.00

งาน	รายจ่าย	ประเภทรายจ่าย	โครงการ	รหัสงบประมาณ (เชื่อมระบบ e-GP)	งบประมาณอนุมัติ (บาท)	โอนเพิ่ม (บาท)	โอนลด (บาท)	ผูกพัน (บาท)	เบิกจ่าย (บาท)	งบประมาณคงเหลือ (บาท)
งานบริการ สาธารณสุข และงาน สาธารณสุข อื่น	ค่าใช้จ่าย	รายจ่ายเกี่ยวเนื่อง กับการปฏิบัติ ราชการที่ไม่เข้า ลักษณะรายจ่าย งบรายจ่ายอื่น ๆ	ค่าใช้จ่ายในการ ป้องกันและเฝ้า ระวังโรคติดต่อ	9968022332030001	40,000.00	0.00	0.00	0.00	0.00	40,000.00
งานบริการ สาธารณสุข และงาน สาธารณสุข อื่น	ค่าใช้จ่าย	รายจ่ายเกี่ยวเนื่อง กับการปฏิบัติ ราชการที่ไม่เข้า ลักษณะรายจ่าย งบรายจ่ายอื่น ๆ	ค่าใช้จ่ายในการ สำรวจข้อมูล จำนวนสัตว์ตาม โครงการสัตว์ ปลอดโรคคน ปลอดภัยจาก โรคพิษสุนัขบ้า	9968022332030002	5,000.00	0.00	0.00	0.00	2,511.00	2,489.00
งานบริการ สาธารณสุข และงาน สาธารณสุข อื่น	ค่าใช้จ่าย	รายจ่ายเกี่ยวเนื่อง กับการปฏิบัติ ราชการที่ไม่เข้า ลักษณะรายจ่าย งบรายจ่ายอื่น ๆ	ค่าบริการสถานที่ ที่ตั้งขยะมูลฝอย	9968022332030003	120,000.00	0.00	0.00	0.00	111,547.50	8,452.50
งานบริการ สาธารณสุข และงาน สาธารณสุข อื่น	ค่าใช้จ่าย	รายจ่ายเกี่ยวเนื่อง กับการปฏิบัติ ราชการที่ไม่เข้า ลักษณะรายจ่าย งบรายจ่ายอื่น ๆ	โครงการสัตว์ ปลอดโรคคน ปลอดภัยจาก โรคพิษสุนัขบ้า	9968022332030004	40,000.00	7,000.00	0.00	0.00	46,830.00	170.00
งานบริการ สาธารณสุข และงาน สาธารณสุข อื่น	ค่าใช้จ่าย	รายจ่ายเกี่ยวเนื่อง กับการปฏิบัติ ราชการที่ไม่เข้า ลักษณะรายจ่าย งบรายจ่ายอื่น ๆ	โครงการอบรม ให้ความรู้แก่ สุขภาพและ รณรงค์อพยพผู้ สูงอายุ	9968022332030005	80,000.00	0.00	0.00	0.00	71,400.00	8,600.00
			รวมค่าใช้จ่าย		285,000.00	7,000.00	0.00	0.00	232,288.50	59,711.50

งาน	รายจ่าย	ประเภทรายจ่าย	โครงการ	รหัสงบประมาณ (เชื่อมระบบ e-GP)	งบประมาณอนุมัติ (บาท)	โอนเพิ่ม (บาท)	โอนลด (บาท)	ผูกพัน (บาท)	เบิกจ่าย (บาท)	งบประมาณคงเหลือ (บาท)
งานบริการ สาธารณสุข และงาน สาธารณสุข อื่น	ค่าวัสดุ	วัสดุวิทยาศาสตร์ หรือการแพทย์		996802233090001	40,000.00	1,000.00	0.00	0.00	40,700.00	300.00
รวมค่าวัสดุ					40,000.00	1,000.00	0.00	0.00	40,700.00	300.00
งานบริการ สาธารณสุข และงาน สาธารณสุข อื่น	เงินอุดหนุน	เงินอุดหนุนองค์กร ประชาชน	อุดหนุน โครงการ พระราชดำริด้าน สาธารณสุข	9968022361040001	140,000.00	0.00	0.00	0.00	140,000.00	0.00
รวมเงินอุดหนุน					140,000.00	0.00	0.00	0.00	140,000.00	0.00
รวมงานบริการสาธารณสุขและงานสาธารณสุขอื่น					525,000.00	8,000.00	0.00	0.00	472,988.50	60,011.50
งานบริหาร ทั่วไปเกี่ยวกับ สังคมสงเคราะห์	เงินเดือน (ฝ่าย ประจำ)	เงินเดือน ข้าราชการ หรือ พนักงาน ส่วนท้องถิ่น		9968023122010001	940,800.00	114,130.00	0.00	0.00	1,054,930.00	0.00
งานบริหาร ทั่วไปเกี่ยวกับ สังคมสงเคราะห์	เงินเดือน (ฝ่าย ประจำ)	เงินเพิ่มต่าง ๆ ของข้าราชการ หรือพนักงาน ส่วนท้องถิ่น		9968023122020001	36,000.00	0.00	17,270.00	0.00	18,640.00	90.00
งานบริหาร ทั่วไปเกี่ยวกับ สังคมสงเคราะห์	เงินเดือน (ฝ่าย ประจำ)	เงินประจำ ตำแหน่ง		9968023122030001	42,000.00	0.00	0.00	0.00	42,000.00	0.00

งาน	รายจ่าย	ประเภททรายจ่าย	โครงการ	รหัสงบประมาณ (เชื่อมระบบ e-GP)	งบประมาณอนุมัติ (บาท)	โอนเพิ่ม (บาท)	โอนลด (บาท)	ผูกพัน (บาท)	เบิกจ่าย (บาท)	งบประมาณคงเหลือ (บาท)
งานบริหาร ทั่วไปเกี่ยวกับ สังคมสงเคราะห์	เงินเดือน (ฝ่าย ประจำ)	ค่าตอบแทน พนักงานจ้าง		9968023122070001	309,000.00	0.00	0.00	0.00	299,880.00	9,120.00
งานบริหาร ทั่วไปเกี่ยวกับ สังคมสงเคราะห์	เงินเดือน (ฝ่าย ประจำ)	เงินเพิ่มต่าง ๆ ของพนักงานจ้าง		9968023122080001	24,000.00	20,970.00	0.00	0.00	44,970.00	0.00
รวมเงินเดือน (ฝ่ายประจำ)										
งานบริหาร ทั่วไปเกี่ยวกับ สังคมสงเคราะห์	ค่าตอบแทน	ค่าตอบแทนการ ปฏิบัติงานนอก เวลาราชการ		9968023131030001	5,000.00	0.00	5,000.00	0.00	1,460,420.00	9,210.00
งานบริหาร ทั่วไปเกี่ยวกับ สังคมสงเคราะห์	ค่าตอบแทน	เงินช่วยเหลือการ ศึกษาบุตร	เงินช่วยเหลือ การศึกษาบุตร ข้าราชการ/ พนักงาน/ลูกจ้าง ประจำ	9968023131050001	5,000.00	7,500.00	0.00	0.00	12,500.00	0.00
รวมค่าตอบแทน										
งานบริหาร ทั่วไปเกี่ยวกับ สังคมสงเคราะห์	ค่าใช้จ่าย	รายจ่ายเพื่อให้ มาซึ่งบริการ	รายจ่ายเพื่อให้ ได้มาซึ่งบริการ	9968023132010001	108,000.00	0.00	0.00	0.00	108,000.00	0.00

งาน	รายจ่าย	ประเภททรายจ่าย	โครงการ	รหัสงบประมาณ (เชื่อมระบบ e-GP)	งบประมาณอนุมัติ (บาท)	โอนเพิ่ม (บาท)	โอนลด (บาท)	ผูกพัน (บาท)	เบิกจ่าย (บาท)	งบประมาณคงเหลือ (บาท)
งานบริหาร ทั่วไปเกี่ยวกับ สังคมสงเคราะห์	ค่าใช้จ่าย	รายจ่ายเกี่ยวเนื่อง กับการปฏิบัติ ราชการที่ไม่เข้า ลักษณะรายจ่าย งบรายจ่ายอื่น ๆ	ค่าใช้จ่ายในการ เดินทางไป ราชการ	9968023132030001	30,000.00	45,000.00	0.00	0.00	69,910.00	5,090.00
งานบริหาร ทั่วไปเกี่ยวกับ สังคมสงเคราะห์	ค่าใช้จ่าย	รายจ่ายเกี่ยวเนื่อง กับการปฏิบัติ ราชการที่ไม่เข้า ลักษณะรายจ่าย งบรายจ่ายอื่น ๆ	ค่าลงทะเบียน ฝึกอบรม	9968023132030002	30,000.00	57,500.00	0.00	0.00	77,700.00	9,800.00
งานบริหาร ทั่วไปเกี่ยวกับ สังคมสงเคราะห์	ค่าใช้จ่าย	รายจ่ายเกี่ยวเนื่อง กับการปฏิบัติ ราชการที่ไม่เข้า ลักษณะรายจ่าย งบรายจ่ายอื่น ๆ	โครงการฝึก อบรมส่งเสริม อาชีพให้กับผู้ พิการ เยาวชน และกลุ่มสตรี	9968023132030003	20,000.00	0.00	0.00	0.00	20,000.00	0.00
งานบริหาร ทั่วไปเกี่ยวกับ สังคมสงเคราะห์	ค่าใช้จ่าย	รายจ่ายเกี่ยวเนื่อง กับการปฏิบัติ ราชการที่ไม่เข้า ลักษณะรายจ่าย งบรายจ่ายอื่น ๆ	โครงการเสริม สร้างสุขผู้สูงอายุ ผู้ด้อยค่า หนองหว้า	9968023132030004	20,000.00	0.00	0.00	0.00	20,000.00	0.00
งานบริหาร ทั่วไปเกี่ยวกับ สังคมสงเคราะห์	ค่าใช้จ่าย	รายจ่ายเกี่ยวเนื่อง กับการปฏิบัติ ราชการที่ไม่เข้า ลักษณะรายจ่าย งบรายจ่ายอื่น ๆ	โครงการอบรม ส่งเสริมทักษะ อาชีพให้กับ ประชาชน ตาม หลักเศรษฐกิจ พอเพียง	9968023132030005	20,000.00	0.00	0.00	0.00	20,000.00	0.00
			รวมค่าใช้จ่าย		228,000.00	102,500.00	0.00	0.00	315,610.00	14,890.00

งาน	รายจ่าย	ประเภทรายจ่าย	โครงการ	รหัสส่งประมาณ (เชื่อมระบบ e-GP)	งบประมาณอนุมัติ (บาท)	โอนเพิ่ม (บาท)	โอนลด (บาท)	ผูกพัน (บาท)	เบิกจ่าย (บาท)	งบประมาณคงเหลือ (บาท)
งานบริหารทั่วไปเกี่ยวกับสังคมสงเคราะห์	ค่าวัสดุ	วัสดุสำนักงาน		9968023133010001	10,000.00	0.00	0.00	0.00	9,435.00	565.00
งานบริหารทั่วไปเกี่ยวกับสังคมสงเคราะห์	ค่าวัสดุ	วัสดุโฆษณาและเผยแพร่		9968023133110001	2,000.00	0.00	0.00	0.00	1,440.00	560.00
งานบริหารทั่วไปเกี่ยวกับสังคมสงเคราะห์	ค่าวัสดุ	วัสดุคอมพิวเตอร์		9968023133140001	20,000.00	0.00	20,000.00	0.00	0.00	0.00
รวมค่าวัสดุ										
งานบริหารทั่วไปเกี่ยวกับสังคมสงเคราะห์	เงินอุดหนุน	เงินอุดหนุนส่วนราชการ	อุดหนุนกิจกรรมเทศกาลชาติจังหวัดหนองบัวลำภู	9968023161020001	32,000.00	0.00	20,000.00	0.00	10,875.00	1,125.00
งานบริหารทั่วไปเกี่ยวกับสังคมสงเคราะห์	เงินอุดหนุน	เงินอุดหนุนองค์กรประชาชน	อุดหนุนกองทุนสวัสดิการชุมชนตำบลหนองหว้า	9968023161040001	30,000.00	0.00	0.00	0.00	30,000.00	0.00
รวมเงินอุดหนุน										
รวมงานบริหารทั่วไปเกี่ยวกับสังคมสงเคราะห์										
					1,671,800.00	245,100.00	42,270.00	0.00	1,849,405.00	25,225.00

งาน	รายการจ่าย	ประเภททรายจ่าย	โครงการ	รหัสงบประมาณ (เชื่อมระบบ e-GP)	งบประมาณอนุมัติ (บาท)	โอนเพิ่ม (บาท)	โอนลด (บาท)	ผูกพัน (บาท)	เบิกจ่าย (บาท)	งบประมาณคงเหลือ (บาท)
งานบริหาร ทั่วไปเกี่ยวกับ คณะและชุมชน	เงินเดือน (ฝ่าย ประจำ)	เงินเดือน ข้าราชการ หรือ พนักงาน ส่วนท้องถิ่น		9968024122010001	1,426,080.00	0.00	948,313.00	0.00	460,767.00	17,000.00
งานบริหาร ทั่วไปเกี่ยวกับ คณะและชุมชน	เงินเดือน (ฝ่าย ประจำ)	เงินเพิ่มต่าง ๆ ของข้าราชการ หรือพนักงาน ส่วนท้องถิ่น		9968024122020001	36,000.00	0.00	36,000.00	0.00	0.00	0.00
งานบริหาร ทั่วไปเกี่ยวกับ คณะและชุมชน	เงินเดือน (ฝ่าย ประจำ)	เงินประจำ ตำแหน่ง		9968024122030001	42,000.00	0.00	0.00	0.00	35,000.00	7,000.00
งานบริหาร ทั่วไปเกี่ยวกับ คณะและชุมชน	เงินเดือน (ฝ่าย ประจำ)	ค่าตอบแทน พนักงานจ้าง		9968024122070001	479,280.00	0.00	0.00	0.00	463,800.00	15,480.00
งานบริหาร ทั่วไปเกี่ยวกับ คณะและชุมชน	เงินเดือน (ฝ่าย ประจำ)	เงินเพิ่มต่าง ๆ ของพนักงานจ้าง		9968024122080001	36,000.00	14,000.00	0.00	0.00	49,075.00	925.00
รวมเงินเดือน (ฝ่ายประจำ)					2,019,360.00	14,000.00	984,313.00	0.00	1,008,642.00	40,405.00
งานบริหาร ทั่วไปเกี่ยวกับ คณะและชุมชน	ค่าตอบแทน	ค่าตอบแทนการ ปฏิบัติงานนอก เวลาราชการ		9968024131030001	5,000.00	0.00	0.00	0.00	0.00	5,000.00

งาน	รายจ่าย	ประเภทรายจ่าย	โครงการ	รหัสงบประมาณ (เชื่อมระบบ e-GP)	งบประมาณอนุมัติ (บาท)	โอนเพิ่ม (บาท)	โอนลด (บาท)	ผูกพัน (บาท)	เบิกจ่าย (บาท)	งบประมาณคงเหลือ (บาท)
งานบริหาร ทั่วไปเกี่ยวกับ คณะและชุมชน	ค้ำตอบแทน	เงินช่วยเหลือการ ศึกษาบุตร	เงินช่วยเหลือ การศึกษาบุตร ข้าราชการ/ พนักงาน/ลูกจ้าง ประจำ	9968024131050001	10,000.00	0.00	0.00	0.00	0.00	10,000.00
รวมค่าตอบแทน										
งานบริหาร ทั่วไปเกี่ยวกับ คณะและชุมชน	ค้ำใช้สอย	รายจ่ายเพื่อให้ได้ มาซึ่งบริการ	ค่างานเหมา บริการใน ราชการ	9968024132010001	15,000.00	0.00	0.00	0.00	0.00	15,000.00
งานบริหาร ทั่วไปเกี่ยวกับ คณะและชุมชน	ค้ำใช้สอย	รายจ่ายเกี่ยวเนื่อง กับการปฏิบัติ ราชการที่ไม่เข้า ลักษณะรายจ่าย งบรายจ่ายอื่น ๆ	ค่าใช้จ่ายในการ เดินทางไป ราชการ	9968024132030001	354,000.00	256,129.00	0.00	0.00	440,593.00	169,536.00
งานบริหาร ทั่วไปเกี่ยวกับ คณะและชุมชน	ค้ำใช้สอย	รายจ่ายเกี่ยวเนื่อง กับการปฏิบัติ ราชการที่ไม่เข้า ลักษณะรายจ่าย งบรายจ่ายอื่น ๆ	ค่าใช้สอยในการ เดินทางไป ราชการ	9968024132030002	40,000.00	45,000.00	0.00	6,160.00	52,080.00	26,760.00
งานบริหาร ทั่วไปเกี่ยวกับ คณะและชุมชน	ค้ำใช้สอย	รายจ่ายเกี่ยวเนื่อง กับการปฏิบัติ ราชการที่ไม่เข้า ลักษณะรายจ่าย งบรายจ่ายอื่น ๆ	ค่าลงทะเบียน ฝึกอบรม	9968024132030002	50,000.00	40,000.00	0.00	0.00	76,500.00	13,500.00
รวมค่าใช้สอย										
งานบริหาร ทั่วไปเกี่ยวกับ คณะและชุมชน	ค้ำใช้สอย	วัสดุสำนักงาน		9968024133010001	444,000.00	341,129.00	0.00	6,160.00	569,173.00	209,796.00
งานบริหาร ทั่วไปเกี่ยวกับ คณะและชุมชน	ค้ำใช้สอย	วัสดุสำนักงาน		9968024133010001	20,000.00	0.00	0.00	0.00	8,127.00	11,873.00

งาน	รายจ่าย	ประเภทรายจ่าย	โครงการ	รหัสงบประมาณ (เชื่อมระบบ e-GP)	งบประมาณอนุมัติ (บาท)	โอนเพิ่ม (บาท)	โอนลด (บาท)	ผูกพัน (บาท)	เบิกจ่าย (บาท)	งบประมาณคงเหลือ (บาท)
งานบริหาร ทั่วไปเกี่ยวกับ คณะและชุมชน	ค่าวัสดุ	วัสดุไฟฟ้าและวิทยุ		9968024133020001	40,000.00	50,000.00	0.00	0.00	72,110.00	17,890.00
งานบริหาร ทั่วไปเกี่ยวกับ คณะและชุมชน	ค่าวัสดุ	วัสดุก่อสร้าง		9968024133060001	50,000.00	50,000.00	2,900.00	0.00	68,652.00	28,448.00
งานบริหาร ทั่วไปเกี่ยวกับ คณะและชุมชน	ค่าวัสดุ	วัสดุคอมพิวเตอร์		9968024133140001	30,000.00	0.00	0.00	0.00	2,370.00	27,630.00
งานบริหาร ทั่วไปเกี่ยวกับ คณะและชุมชน	ค่าวัสดุ	วัสดุสำรวจ		9968024133180001	0.00	2,900.00	0.00	0.00	2,900.00	0.00
รวมค่าวัสดุ					140,000.00	102,900.00	2,900.00	0.00	154,159.00	85,841.00
งานบริหาร ทั่วไปเกี่ยวกับ คณะและชุมชน	เงินอุดหนุน	เงินอุดหนุน รัฐวิสาหกิจ	อุดหนุนการ ไฟฟ้า ส่วนภูมิภาค จังหวัดหนองบัว ลำภู	9968024161030001	1,318,000.00	0.00	0.00	0.00	1,298,117.02	19,882.98
รวมเงินอุดหนุน					1,318,000.00	0.00	0.00	0.00	1,298,117.02	19,882.98
รวมงานบริหารทั่วไปเกี่ยวกับคณะและชุมชน					3,936,360.00	458,029.00	987,213.00	6,160.00	3,030,091.02	370,924.98

งาน	รายจ่าย	ประเภทรายจ่าย	โครงการ	รหัสงบประมาณ (เชื่อมระบบ e-GP)	งบประมาณอนุมัติ (บาท)	โอนเพิ่ม (บาท)	โอนลด (บาท)	ผูกพัน (บาท)	เบิกจ่าย (บาท)	งบประมาณคงเหลือ (บาท)
งานส่งเสริม และ สนับสนุน ความ เข้มแข็ง ชุมชน	เงินอุดหนุน	เงินอุดหนุนส่วน ราชการ	อุดหนุนศูนย์ ต่อสู้เอาชนะยา เสพติดจังหวัด หนองบัวลำภู	9968025261020001	30,000.00	0.00	0.00	0.00	0.00	30,000.00
รวมเงินอุดหนุน										
รวมงานส่งเสริมและสนับสนุนความเข้มแข็งชุมชน										
งานกีฬา และ นันทนาการ	ค่าใช้จ่าย	รายจ่ายเกี่ยวเนื่อง กับการปฏิบัติ ราชการที่ไม่เข้า ลักษณะรายจ่าย งบรายจ่ายอื่น ๆ	โครงการแข่งขัน กีฬายาวชน ประชาชนตาด ยาเสพติด	9968026232030001	70,000.00	52,870.00	0.00	0.00	122,870.00	0.00
งานกีฬา และ นันทนาการ	ค่าใช้จ่าย	รายจ่ายเกี่ยวเนื่อง กับการปฏิบัติ ราชการที่ไม่เข้า ลักษณะรายจ่าย งบรายจ่ายอื่น ๆ	โครงการแข่งขัน กีฬาศูนย์พัฒนา เด็กเล็กสัมพันธ์	9968026232030002	20,000.00	0.00	0.00	0.00	20,000.00	0.00
รวมค่าใช้จ่าย										
รวมงานกีฬาและนันทนาการ										
งานศาสนา วัฒนธรรม ท่องเที่ยว	ค่าใช้จ่าย	รายจ่ายเกี่ยวเนื่อง กับการปฏิบัติ ราชการที่ไม่เข้า ลักษณะรายจ่าย งบรายจ่ายอื่น ๆ	โครงการทำบุญ ในวันสำคัญทาง พุทธศาสนา	9968026332030001	50,000.00	40,000.00	0.00	0.00	88,425.00	1,575.00

งาน	รายจ่าย	ประเภทรายจ่าย	โครงการ	รหัสส่งปริมาณ (เชื่อมระบบ e-GP)	งบประมาณอนุมัติ (บาท)	โอนเพิ่ม (บาท)	โอนลด (บาท)	ผูกพัน (บาท)	เบิกจ่าย (บาท)	งบประมาณคงเหลือ (บาท)
งานศาสนา วัฒนธรรม ท้องถิ่น	ค่าใช้จ่าย	รายจ่ายเกี่ยวเนื่อง กับการปฏิบัติ ราชการที่เขา ลักษณะรายจ่าย งบรายจ่ายอื่น ๆ	โครงการส่งเสริม ประเพณีท้องถิ่น	9968026332030002	30,000.00	5,000.00	0.00	0.00	34,975.00	25.00
รวมค่าใช้จ่าย					80,000.00	45,000.00	0.00	0.00	123,400.00	1,600.00
งานศาสนา วัฒนธรรม ท้องถิ่น	เงินอุดหนุน	เงินอุดหนุนองค์กร ประชาชน	อุดหนุน ประเพณีบุญ บั้งไฟ	9968026361040001	105,000.00	0.00	0.00	0.00	105,000.00	0.00
งานศาสนา วัฒนธรรม ท้องถิ่น	เงินอุดหนุน	เงินอุดหนุนองค์กร ประชาชน	อุดหนุน ประเพณี ลอยกระทง	9968026361040002	70,000.00	35,000.00	0.00	0.00	105,000.00	0.00
รวมเงินอุดหนุน					175,000.00	35,000.00	0.00	0.00	210,000.00	0.00
รวมงานศาสนาวัดชนบทท้องถิ่น					255,000.00	80,000.00	0.00	0.00	333,400.00	1,600.00
งานก่อสร้าง	ค่าที่ดินและสิ่ง ก่อสร้าง	ค่าก่อสร้างสิ่ง สาธารณูปโภค	โครงการ ก่อสร้างโดมเอน กประสงค์ ศาลาประชาคม หมู่ที่ 5 บ้านเพ็ก เพ็ญ	9968031242120007	175,500.00	158,370.23	0.00	333,800.00	0.00	70.23
งานก่อสร้าง	ค่าที่ดินและสิ่ง ก่อสร้าง	ค่าก่อสร้างสิ่ง สาธารณูปโภค	โครงการ ก่อสร้างโดมเอน กประสงค์ ศูนย์ พัฒนาเด็กเล็ก ก่อนวัยเรียน บ้านหนองหว้า น้อย หมู่ที่ 7	9968031242120014	291,000.00	0.00	0.00	291,000.00	0.00	0.00

งาน	รายการจ่าย	ประเภทรายการจ่าย	โครงการ	รหัสส่งประมาณ (เชื่อมระบบ e-GP)	งบประมาณอนุมัติ (บาท)	โอนเพิ่ม (บาท)	โอนลด (บาท)	ผูกพัน (บาท)	เบิกจ่าย (บาท)	งบประมาณคงเหลือ (บาท)
งานก่อสร้าง	ค่าที่ดินและสิ่งก่อสร้าง	ค่างก่อสร้างสิ่งสาธารณูปโภค	โครงการก่อสร้างถนนคอนกรีตเสริมเหล็กพร้อมเสริมไหล่ทาง สายบ้านนางแสงไชยรินทร์ - ศาลาประชาคม แห่งที่ 2 บ้านโคกสวรรค์	9968031242120006	153,300.00	0.00	0.00	0.00	138,500.00	14,800.00
งานก่อสร้าง	ค่าที่ดินและสิ่งก่อสร้าง	ค่างก่อสร้างสิ่งสาธารณูปโภค	โครงการก่อสร้างถนนคอนกรีตเสริมเหล็กพร้อมเสริมไหล่ทาง สายบ้านพ้อตัน - พอสมภาร บำรุงเอื้อ บ้านห้วยเตย	9968031242120017	188,400.00	0.00	0.00	172,500.00	0.00	15,900.00
งานก่อสร้าง	ค่าที่ดินและสิ่งก่อสร้าง	ค่างก่อสร้างสิ่งสาธารณูปโภค	โครงการก่อสร้างถนนคอนกรีตเสริมเหล็ก หมู่ที่ 1 ที่มา นายบุญศรี สีแสนตอไปกุดตักหนาม	9968031242120002	183,300.00	0.00	0.00	167,000.00	0.00	16,300.00

งาน	รายจ่าย	ประเภทรายจ่าย	โครงการ	รหัสงบประมาณ (เชื่อมระบบ e-GP)	งบประมาณอนุมัติ (บาท)	โอนเพิ่ม (บาท)	โอนลด (บาท)	ผูกพัน (บาท)	เบิกจ่าย (บาท)	งบประมาณคงเหลือ (บาท)
งานก่อสร้าง	ค่าที่ดินและสิ่ง ก่อสร้าง	ค่าก่อสร้างสิ่ง สาธารณูปโภค	โครงการ ก่อสร้างถนน คอนกรีตเสริมเท สติก หมู่ที่ 1 หน้า บ้าน ร.ต.ต. วัชรินทร์ ทิพ ประสงค์	9968031242120001	315,400.00	0.00	0.00	290,000.00	0.00	25,400.00
งานก่อสร้าง	ค่าที่ดินและสิ่ง ก่อสร้าง	ค่าก่อสร้างสิ่ง สาธารณูปโภค	โครงการขุดเจาะ บอบาคาล	9968031242120009	111,500.00	0.00	0.00	111,500.00	0.00	0.00
งานก่อสร้าง	ค่าที่ดินและสิ่ง ก่อสร้าง	ค่าก่อสร้างสิ่ง สาธารณูปโภค	โครงการติดตั้ง ไฟแอลอีดี พลังงาน แสงอาทิตย์ ภายในเขตตำบล หนองหว้า หมู่ที่ 1 - 7	9968031242120015	75,000.00	0.00	0.00	0.00	75,000.00	0.00
งานก่อสร้าง	ค่าที่ดินและสิ่ง ก่อสร้าง	ค่าก่อสร้างสิ่ง สาธารณูปโภค	โครงการบุกเบิก ถนน หมู่ที่ 6 สายนาง จันทร์ เลพล บ้านหนองผำ	9968031242120008	110,500.00	0.00	0.00	0.00	105,000.00	5,500.00

งาน	รายจ่าย	ประเภทรายจ่าย	โครงการ	รหัสงบประมาณ (เชื่อมระบบ e-GP)	งบประมาณอนุมัติ (บาท)	โอนเพิ่ม (บาท)	โอนลด (บาท)	ผูกพัน (บาท)	เบิกจ่าย (บาท)	งบประมาณคงเหลือ (บาท)
งานก่อสร้าง	ค่าที่ดินและสิ่งก่อสร้าง	ค่าก่อสร้างสิ่ง สาธารณูปโภค	โครงการ ปรับปรุงถนน คอนกรีตเสริมเหล็ก โดยปูทับด้วย แอสฟัลต์ติกคอส นกรีต สายบ้าน นางนวลจันทร์ กม.ละคร - ศาลาประชาคม หมู่ 3	9968031242120016	214,500.00	0.00	214,499.23	0.00	0.00	0.77
งานก่อสร้าง	ค่าที่ดินและสิ่งก่อสร้าง	ค่าก่อสร้างสิ่ง สาธารณูปโภค	โครงการ ปรับปรุงถนน คอนกรีตเสริมเหล็ก โดยปูทับด้วย แอสฟัลต์ติกคอส นกรีต สายบ้าน นายสมหมาย เทพขมพู บ้าน หนองหวายน้อย	9968031242120011	46,500.00	0.00	0.00	0.00	42,900.00	3,600.00
งานก่อสร้าง	ค่าที่ดินและสิ่งก่อสร้าง	ค่าก่อสร้างสิ่ง สาธารณูปโภค	โครงการ ปรับปรุงถนน คอนกรีตเสริมเหล็ก โดยปูทับด้วย แอสฟัลต์ติกคอส นกรีต สายบ้าน โนนสง่า ม.2 - บ้านหนองหวา น้อย ม.7	9968031242120003	200,200.00	0.00	0.00	0.00	200,000.00	200.00

งาน	รายการจ่าย	ประเภทรายการจ่าย	โครงการ	รหัสงบประมาณ (เชื่อมระบบ e-GP)	งบประมาณอนุมัติ (บาท)	โอนเพิ่ม (บาท)	โอนลด (บาท)	ผูกพัน (บาท)	เบิกจ่าย (บาท)	งบประมาณคงเหลือ (บาท)
งานก่อสร้าง	ค่าที่ดินและสิ่งก่อสร้าง	ค่างก่อสร้างสิ่ง สาธารณูปโภค	โครงการ ปรับปรุงถนน คอนกรีตเสริมเท ล็กโดยปูทับด้วย แอสฟัลต์ติกค่อ นกรีต สายหน้า โรงเรียนบ้าน เพ็กเพื่อช่วยเหลือ คน บ้านห้วย เตย	9968031242120004	179,400.00	0.00	0.00	0.00	179,400.00	0.00
งานก่อสร้าง	ค่าที่ดินและสิ่งก่อสร้าง	ค่างก่อสร้างสิ่ง สาธารณูปโภค	โครงการ ปรับปรุงถนน คอนกรีตเสริมเท ล็กโดยปูทับด้วย แอสฟัลต์ติกค่อ นกรีต สาย บ้านนายบัว เรียน มูลเหล่า บ้านหนองหวา น้อย	9968031242120010	153,900.00	0.00	0.00	0.00	153,900.00	0.00
งานก่อสร้าง	ค่าที่ดินและสิ่งก่อสร้าง	ค่างก่อสร้างสิ่ง สาธารณูปโภค	โครงการ ปรับปรุงถนน คอนกรีตเสริมเท ล็ก หมู่ที่ 4 สาย ถนนใหญ่ถึง ศาลาประชาคม หมู่ที่ 6	9968031242120005	147,900.00	0.00	0.00	0.00	135,500.00	12,400.00

งาน	รายการจ่าย	ประเภทรายการจ่าย	โครงการ	รหัสส่งงบประมาณ (เชื่อมระบบ e-GP)	งบประมาณอนุมัติ (บาท)	โอนเพิ่ม (บาท)	โอนลด (บาท)	ผูกพัน (บาท)	เบิกจ่าย (บาท)	งบประมาณคงเหลือ (บาท)
งานก่อสร้าง	ค่าที่ดินและสิ่งก่อสร้าง	ค่าก่อสร้างสิ่งสาธารณูปโภค	โครงการปรับปรุงภูมิทัศน์ภายในอาคารเรียน ศพด.บ้านหนองหวายน้อย	9968031242120013	92,500.00	0.00	0.00	0.00	92,500.00	0.00
งานก่อสร้าง	ค่าที่ดินและสิ่งก่อสร้าง	ค่าก่อสร้างสิ่งสาธารณูปโภค	โครงการปรับปรุงภูมิทัศน์ภายในอาคารเรียน ศพด.วัดสามัคคีธรรม	9968031242120012	43,200.00	0.00	0.00	0.00	43,200.00	0.00
งานก่อสร้าง	ค่าที่ดินและสิ่งก่อสร้าง	ค่าเช่าสัญญาแบบปรับราคาได้ (ค่า K)		9968031242150001	5,000.00	0.00	0.00	0.00	0.00	5,000.00
รวมค่าที่ดินและสิ่งก่อสร้าง										
รวมงานก่อสร้าง										
งานส่งเสริมการเกษตร	ค่าใช้จ่าย	ค่าใช้จ่ายเกี่ยวเนื่องกับการปฏิบัติราชการที่ไม่เข้าลักษณะรายการจ่ายงบรายจ่ายอื่น ๆ	โครงการอบรมให้ความรู้เกษตรกรในการขยายพันธุ์กรรมพืช	9968032132030001	20,000.00	0.00	0.00	0.00	0.00	20,000.00
รวมค่าใช้จ่าย										
รวมงานส่งเสริมการเกษตร										
งานสิ่งแวดล้อมและทรัพยากรธรรมชาติ	ค่าใช้จ่าย	ค่าใช้จ่ายเกี่ยวเนื่องกับการปฏิบัติราชการที่ไม่เข้าลักษณะรายการจ่ายงบรายจ่ายอื่น ๆ	โครงการปลูกป่าเฉลิมพระเกียรติ ฯ	9968032232030001	20,000.00	0.00	0.00	0.00	0.00	20,000.00

งาน	รายจ่าย	ประเภทรายจ่าย	โครงการ	รหัสงบประมาณ (เชื่อมระบบ e-GP)	งบประมาณอนุมัติ (บาท)	โอนเพิ่ม (บาท)	โอนลด (บาท)	ผูกพัน (บาท)	เบิกจ่าย (บาท)	งบประมาณคงเหลือ (บาท)
			รวมค่าใช้จ่าย							
			รวมค่าใช้จ่าย							
งบกลาง	งบกลาง	เงินสมทบกองทุนประกันสังคม	รวมค่าใช้สอย	9968041111100001	20,000.00	0.00	0.00	0.00	0.00	20,000.00
งบกลาง	งบกลาง	เงินสมทบกองทุนเงินทดแทน	รวมค่าใช้สอย	9968041111100001	20,000.00	0.00	0.00	0.00	0.00	20,000.00
งบกลาง	งบกลาง	เงินสมทบกองทุนเบี้ยยังชีพผู้สูงอายุ	รวมค่าใช้สอย	9968041111180001	250,000.00	0.00	52,600.00	0.00	182,232.00	15,168.00
งบกลาง	งบกลาง	เบี้ยยังชีพผู้สูงอายุ		9968041111190001	12,000.00	0.00	0.00	0.00	4,107.00	7,893.00
งบกลาง	งบกลาง	เบี้ยยังชีพผู้พิการ		9968041111180001	6,300,000.00	420,800.00	0.00	0.00	6,719,300.00	1,500.00
งบกลาง	งบกลาง	เบี้ยยังชีพผู้สูงอายุ		9968041111190001	3,040,000.00	15,200.00	0.00	0.00	3,055,200.00	0.00
งบกลาง	งบกลาง	เบี้ยยังชีพผู้พิการ		9968041111200001	30,000.00	0.00	0.00	0.00	24,000.00	6,000.00
งบกลาง	งบกลาง	เงินสำรองจ่าย		9968041111210001	213,604.00	45,000.00	0.00	0.00	228,700.00	29,904.00
งบกลาง	งบกลาง	รายจ่ายตามข้อผูกพัน	เงินสมทบกองทุนบ้านเห็นใจ	9968041111220001	401,176.00	0.00	0.00	0.00	401,176.00	0.00
งบกลาง	งบกลาง	รายจ่ายตามข้อผูกพัน	บ้านนายชราชากร ส่วนท้องถิ่น (ก.บ.ท.)	9968041111220003	0.00	155,150.40	0.00	0.00	155,150.40	0.00
งบกลาง	งบกลาง	รายจ่ายตามข้อผูกพัน	เงินช่วยเหลือบ้านบุญพนักงานครู	9968041111220004	0.00	118,849.60	0.00	0.00	118,849.60	0.00
งบกลาง	งบกลาง	รายจ่ายตามข้อผูกพัน	เงินช่วยเหลือค่าครองชีพผู้รับบำนาญพนักงานครู (ช.ค.บ.)	9968041111220004	0.00	118,849.60	0.00	0.00	118,849.60	0.00

งาน	รายจ่าย	ประเภทรายจ่าย	โครงการ	รหัสงบประมาณ (เชื่อมระบบ e-GP)	งบประมาณอนุมัติ (บาท)	โอนเพิ่ม (บาท)	โอนลด (บาท)	ผูกพัน (บาท)	เบิกจ่าย (บาท)	งบประมาณคงเหลือ (บาท)
งบกลาง	งบกลาง	รายจ่ายตามข้อ ผูกพัน	สมทบกองทุน หลักประกัน สุขภาพ	9968041111220002	120,000.00	0.00	0.00	0.00	100,000.00	20,000.00
งบกลาง	งบกลาง	เงินช่วยเหลือ	เงินช่วยเหลือทำศพ ข้าราชการ/ พนักงาน	9968041111230001	0.00	98,370.00	0.00	0.00	98,370.00	0.00
			รวมงบกลาง		10,366,780.00	853,370.00	52,600.00	0.00	11,087,085.00	80,465.00
			รวมงบกลาง		10,366,780.00	853,370.00	52,600.00	0.00	11,087,085.00	80,465.00
			รวมทั้งหมด		40,000,000.00	3,843,417.23	3,843,417.23	1,380,960.00	37,024,873.85	1,594,166.15

โครงการในข้อบัญญัติงบประมาณรายจ่ายประจำปีงบประมาณ พ.ศ.2568
ที่ไม่ได้ดำเนินการ จำนวน 4 โครงการ ได้แก่

1. โครงการอบรมให้ความรู้เกษตรกรในการขยายพันธุ์กรรมพืช
งบประมาณ 20,000 บาท
2. โครงการปลูกป่าเฉลิมพระเกียรติ
งบประมาณ 20,000 บาท
3. โครงการฝึกอบรมในการจัดทำแผนพัฒนาท้องถิ่น
งบประมาณ 30,000 บาท
4. โครงการฝึกอบรมพัฒนาศักยภาพบุคลากรรอบต.หนองหว่า
งบประมาณ 30,000 บาท

รายละเอียดโครงการที่ใช้จ่ายขาดเงินสะสม

ประจำปีงบประมาณ พ.ศ.2568

จำนวน 21 โครงการ จำนวนเงิน 4,437,000 บาท

แยกเป็น

- โครงการของหมู่ 1-หมู่ 7

จำนวน 11 โครงการ จำนวนเงิน 2,464,000 บาท

- โครงการและรายการครุภัณฑ์ของอบต.หนองหว้า

จำนวน 10 โครงการ จำนวนเงิน 1,973,000 บาท

รวมทั้งสิ้น 4,437,000 บาท

รายละเอียดโครงการขอเสนอยื่นกู้ยืมเงินอุดหนุน อบต. เพื่อใช้จ่ายขาดเงินสะสม ประจำปีงบประมาณ พ.ศ.2568 ตำบลหนองหว้า อำเภอเมืองฯ จังหวัดหนองบัวลำภู หมู่ที่ 1 บ้านหนองหว้าใหญ่

งานโครงการ	รายละเอียดโครงการ	งบประมาณ
งานก่อสร้าง	1.โครงการก่อสร้างวางท่อระบายน้ำภายในหมู่บ้าน สายหน้าบ้านนางสมร จันทร์รัตน์	202,000
	2.โครงการซ่อมแซมคันคูฝายห้วยลำห้วยยาง	50,000
	3.โครงการซ่อมแซมคันคูฝายห้วยลำห้วยยาง	38,000
รวมเป็นเงินทั้งสิ้น		290,000.00

รายละเอียดโครงการขอเสนอยื่นผู้ตตินายก อบต. เพื่อใช้จ่ายขาด
เงินสะสม ประจำปีงบประมาณ พ.ศ.2568 ตำบลหนองหว้า อำเภอเมืองฯ จังหวัด
หนองบัวลำภู หมู่ที่ 2 บ้านโนนสง่า

45

งานโครงการ	รายละเอียดโครงการ	งบประมาณ
งานก่อสร้าง	1.โครงการปรับปรุงถนนคอนกรีตเสริมเหล็ก โดยปูทับ ด้วยแอสฟัลต์ติกคอนกรีต สายหน้าตลาดนัดชุมชน- สามแยกบ้านนางพ่องศรี เพ็ชรก้อน	344,000
รวมเป็นเงินทั้งสิ้น		344,000.00

รายละเอียดโครงการขอเสนอขึ้นบัญชีที่ดินยาก อบต. เพื่อใช้จ่ายขาด
เงินสะสม ประจำปีงบประมาณ พ.ศ.2568 ตำบลหนองหว้า อำเภอเมืองฯ จังหวัด
หนองบัวลำภู หมู่ที่ 3 บ้านห้วยเตย

งานโครงการ	รายละเอียดโครงการ	งบประมาณ
งานก่อสร้าง	1.โครงการปรับปรุงถนนคอนกรีตเสริมเหล็ก โดยปูทับด้วยแอสฟัลต์ติกคอนกรีต สายหน้าโรงเรียนบ้านเพ็กเพ็ญ-ห้วยเตย	140,000
	2.โครงการก่อสร้างวางท่อระบายน้ำ สายบ้านนางมล-บ้านนายหล่อน	163,000
รวมเป็นเงินทั้งสิ้น		303,000.00

รายละเอียดโครงการขอเสนอยื่นญัตตินายก อบต. เพื่อใช้จ่ายขาด
เงินสะสม ประจำปีงบประมาณ พ.ศ.2568 ตำบลหนองหว้า อำเภอเมืองฯ จังหวัด
หนองบัวลำภู หมู่ที่ 4 บ้านโคกสวรรค์

งานโครงการ	รายละเอียดโครงการ	งบประมาณ
งานก่อสร้าง	1.โครงการก่อสร้างห้องประปาหมู่บ้าน	436,000
รวมเป็นเงินทั้งสิ้น		436,000

รายละเอียดโครงการขอเสนอยื่นผู้ตตินายก อบต. เพื่อใช้จ่ายขาดเงินสะสม
ประจำปีงบประมาณ พ.ศ.2568 ตำบลหนองหว้า อำเภอเมืองฯ จังหวัดหนองบัวลำภู
หมู่ที่ 5 บ้านเพ็กเพ็ญ

48

งานโครงการ	รายละเอียดโครงการ	งบประมาณ
งานก่อสร้าง	1.โครงการปรับปรุงถนนคอนกรีตเสริมเหล็ก โดยปูทับด้วยแอสฟัลต์ติกคอนกรีต สายสี่แยกศาลาประชาคม บ้านเพ็กเพ็ญ,ห้วยเตย-สี่แยกบ้านนายทัน โคตรหมอ	228,000
	2.โครงการปรับปรุงถนนคอนกรีตเสริมเหล็ก โดยปูทับด้วยแอสฟัลต์ติกคอนกรีต สายสี่แยกศาลาประชาคม บ้านเพ็กเพ็ญ,ห้วยเตย-สี่แยกบ้านนางบัวสี โสโท	190,000
รวมเป็นเงินทั้งสิ้น		418,000.00

รายละเอียดโครงการขอเสนอยื่นบัญชีนายก อบต. เพื่อใช้จ่ายขาดเงินสะสม
ประจำปีงบประมาณ พ.ศ.2568 ตำบลหนองหว้า อำเภอเมืองฯ จังหวัดหนองบัวลำภู
หมู่ที่ 6 บ้านหนองผำ

งานโครงการ	รายละเอียดโครงการ	งบประมาณ
งานก่อสร้าง	1.โครงการก่อสร้างโดมเอนกประสงค์ ศาลาประชาคม หมู่ที่ 6	300,000
รวมเป็นเงินทั้งสิ้น		300,000.00

รายละเอียดโครงการขอเสนอขึ้นภูตตินายก อบต. เพื่อใช้จ่ายขาดเงินสะสม
ประจำปีงบประมาณ พ.ศ.2568 ตำบลหนองหว้า อำเภอเมืองฯ จังหวัดหนองบัวลำภู
หมู่ที่ 7 บ้านหนองหว้าน้อย

งานโครงการ	รายละเอียดโครงการ	งบประมาณ
งานก่อสร้าง	1.โครงการปรับปรุงถนนคอนกรีตเสริมเหล็ก โดยปูทับ ด้วยแอสฟัลต์ติกคอนกรีต สายหน้าวัดโนนสง่า-สี่แยก บ้านนางมิ่ง ศรีจันทร์	373,000
รวมเป็นเงินทั้งสิ้น		373,000.00

รายละเอียดโครงการขอเสนอยื่นญัตตินายก อบต. เพื่อใช้จ่ายขาดเงินสะสม
ประจำปีงบประมาณ พ.ศ.2568 ตำบลหนองหว้า อำเภอเมืองฯ จังหวัดหนองบัวลำภู

งานโครงการ	รายละเอียดโครงการ	งบประมาณ
งานก่อสร้าง	1.โครงการซ่อมแซมถนนด้วยวัสดุหินคลุก หมู่ที่ 3 สายบ้านห้วยเตย-บ้านหนองแก	349,000
	2.โครงการก่อสร้างถนนลาดยาง ผิวจราจรเคพซีล(CAPE SEAL) สายภายในศูนย์ฝึกอบรม อบต.หนองหว้า	914,000
	3.โครงการปรับปรุงภูมิทัศน์ภายในอาคาร(ติดตั้งชุดประตูกั้นห้องเรียน ศพด.ม.7)	180,000
	4.โครงการปรับปรุงหลังคาอาคารหอประชุม	150,000
	5.โครงการซ่อมแซมท่อระบายน้ำลอดใต้ถนน(ม.3)	20,000
	6.โครงการปรับปรุงต่อเติมอาคารสำนักงาน ติดตั้งถังบำบัด 1 ชุด พร้อมบ่อซึม	30,000
	7.โครงการติดตั้งเครื่องปรับอากาศ(แบบติดผนัง มาตรฐานครุภัณฑ์) ศพด. 2 ศูนย์ และศูนย์ฝึก อบต.หนองหว้า -ขนาด 12,000 BTU 5 เครื่อง $16,800 \times 5 = 84,000$ -ขนาด 18,000 BTU 7 เครื่อง $21,500 \times 5 = 150,500$ -ขนาด 18,000 BTU 1 เครื่อง $21,500 \times 1 = 21,500$	256,000
	8.เครื่องตัดคอนกรีต พร้อมเครื่องยนต์เบนซิน	43,500
	9.ชุดตัดแก๊สสนาม 1 ชุด	22,500
	10.เลื่อยยนต์ 1 เครื่อง	8,000
รวมเป็นเงินทั้งสิ้น		1,973,000

2,414,000

สรุปโครงการจ่ายขาดเงินสะสม ประจำปีงบประมาณ 2568

1. บ้านหนองหัวใหญ่ หมู่ที่ 1

1.โครงการก่อสร้างวางท่อระบายน้ำภายในหมู่บ้าน สายหน้าบ้านนางสมร จันศรีรัตน์ เป็นเงิน
ทั้งสิ้น 2002,000 บาท

2.โครงการซ่อมแซมคันคูฝายห้วยลำห้วยยาง เป็นเงินทั้งสิ้น 50,000 บาท

3.โครงการซ่อมแซมคันคูฝายห้วยลำห้วยยาง เป็นเงินทั้งสิ้น 38,000 บาท

รวมเป็นเงินทั้งหมด 290,000 บาท

2. บ้านโนนสง่า หมู่ที่ 2

1.โครงการปรับปรุงถนนคอนกรีตเสริมเหล็ก โดยปูทับด้วยแอสฟัลต์ติกคอนกรีต สายหน้าตลาดนัด
ชุมชน-สามแยกบ้านนางผ่องศรี เพ็ชรก้อน เป็นเงินทั้งสิ้น 344,000 บาท

รวมเป็นเงินทั้งหมด 344,000 บาท

3. บ้านห้วยเตย หมู่ที่ 3

1.โครงการปรับปรุงถนนคอนกรีตเสริมเหล็ก โดยปูทับด้วยแอสฟัลต์ติกคอนกรีต สายหน้าโรงเรียน
บ้านเพ็กเพ็ญ-ห้วยเตย เป็นเงินทั้งสิ้น 140,000 บาท

2.โครงการก่อสร้างวางท่อระบายน้ำ สายบ้านนางมล -บ้านนายหล่อน เป็นเงินทั้งสิ้น
163,000 บาท

รวมเป็นเงินทั้งหมด 303,000 บาท

4.บ้านโคกสวรรค์ หมู่ที่ 4

1.โครงการก่อสร้างหอดังประปาหมู่บ้าน เป็นเงินทั้งสิ้น 436,000 บาท

รวมเป็นเงินทั้งหมด 436,000 บาท

5.บ้านเพ็กเพ็ญ หมู่ที่ 5

1.โครงการปรับปรุงถนนคอนกรีตเสริมเหล็ก โดยปูทับด้วยแอสฟัลต์ติกคอนกรีต สายสี่แยกศาลา
ประชาคมบ้านเพ็กเพ็ญ,ห้วยเตย-สี่แยกบ้านนายทัน โคตรหมอ เป็นเงินทั้งสิ้น 228,000 บาท

2.โครงการปรับปรุงถนนคอนกรีตเสริมเหล็ก โดยปูทับด้วยแอสฟัลต์ติกคอนกรีต สายสี่แยกศาลา
ประชาคมบ้านเพ็กเพ็ญ,ห้วยเตย-สี่แยกบ้านนางบัวสี โสโท เป็นเงินทั้งสิ้น 190,000 บาท

รวมเป็นเงินทั้งหมด 418,000 บาท

6. บ้านหนองผำ หมู่ที่ 6

- 1.โครงการก่อสร้างโดมเอนกประสงค์ ศาลาประชาคม หมู่ที่ 6 เป็นเงินทั้งสิ้น 300,000 บาท
รวมเป็นเงินทั้งหมด 300,000 บาท

7. บ้านหนองหว้าน้อย หมู่ที่ 7

- 1.โครงการปรับปรุงถนนคอนกรีตเสริมเหล็ก โดยปูทับด้วยแอสฟัลต์ติกคอนกรีต สายหน้าวัดโนนสง่า-สี่แยกบ้านนางมิ่ง ศรีจันทร์ เป็นเงินทั้งสิ้น 373,000 บาท
รวมเป็นเงินทั้งหมด 373,000 บาท

8. องค์การบริหารส่วนตำบลหนองหว้า

- 1.โครงการซ่อมแซมถนนด้วยวัสดุหินคลุก หมู่ที่ 3 สายบ้านห้วยเตย-บ้านหนองแก เป็นเงินทั้งสิ้น 349,000 บาท
- 2.โครงการก่อสร้างถนนลาดยาง ผิวจราจรเคพซีล(CAPE SEAL) สายภายในศูนย์ฝึกอบรม อบต.หนองหว้า เป็นเงินทั้งสิ้น 914,000 บาท
- 3.โครงการปรับปรุงภูมิทัศน์ภายในอาคาร(ติดตั้งชุดประตูกันห้องเรียน ศพด.ม.7) เป็นเงินทั้งสิ้น 180,000 บาท
- 4.โครงการปรับปรุงหลังคาอาคารหอประชุม เป็นเงินทั้งสิ้น 150,000 บาท
- 5.โครงการซ่อมแซมท่อระบายน้ำลอดใต้ถนน(ม.3) เป็นเงินทั้งสิ้น 20,000 บาท
- 6.โครงการปรับปรุงต่อเติมอาคารสำนักงาน ติดตั้งถังบำบัด 1 ชุด พร้อมบ่อซึม เป็นเงินทั้งสิ้น 30,000 บาท
- 7.โครงการติดตั้งเครื่องปรับอากาศ(แบบติดผนัง มาตรฐานครุภัณฑ์) ศพด. 2 ศูนย์ และศูนย์ฝึก อบต.หนองหว้า
- | | | |
|----------------------------|-----------------------------|--------------------------------|
| -ขนาด 12,000 BTU 5 เครื่อง | $16,800 \times 5 = 84,000$ | } เป็นเงินทั้งสิ้น 256,000 บาท |
| -ขนาด 18,000 BTU 7 เครื่อง | $21,500 \times 5 = 150,500$ | |
| -ขนาด 18,000 BTU 1 เครื่อง | $21,500 \times 1 = 21,500$ | |
- 8.เครื่องตัดคอนกรีต พร้อมเครื่องยนต์เบนซิน เป็นเงินทั้งสิ้น 43,500 บาท
- 9.ชุดตัดแก๊สสนาม 1 ชุด เป็นเงินทั้งสิ้น 22,500 บาท
- 10.เลื่อยยนต์ 1 เครื่อง เป็นเงินทั้งสิ้น 8,000 บาท

รวมเป็นเงินทั้งหมด 1,973,000 บาท

รวมรายการทั้งหมด เป็นเงินทั้งสิ้น 4,437,000 บาท

ภาคผนวก



บันทึกข้อความ

ส่วนราชการ กองช่าง องค์การบริหารส่วนตำบลหนองหว้า

ที่ นก ๗๒๙๐๓๗๕๖

วันที่ ๕ มีนาคม ๒๕๖๘

เรื่อง ขออนุมัติจัดซื้อจัดจ้างใช้จ่ายเงินสะสม ประจำปีงบประมาณ พ.ศ.๒๕๖๘

เรียน นายกองค้การบริหารส่วนตำบลหนองหว้า

เรื่องเดิม

ตามที่ องค์การบริหารส่วนตำบลหนองหว้า ได้รับอนุมัติจ่ายขาดเงินสะสม ประจำปีงบประมาณ พ.ศ. ๒๕๖๘ ตามที่ประชุมสภาองค์การบริหารส่วนตำบลหนองหว้า สมัยสามัญ สมัยแรก ครั้งที่ ๑ ประจำปี พ.ศ. ๒๕๖๘ ในวันที่ ๒๔ กุมภาพันธ์ ๒๕๖๘ เวลา ๐๙.๐๐ น. ณ ห้องประชุมองค์การบริหารส่วนตำบลหนองหว้า ภายในวงเงินงบประมาณ ๔,๔๓๗,๐๐๐.๐๐ บาท (-สี่ล้านสี่แสนสามหมื่นเจ็ดพันบาทถ้วน-)ตามแผนพัฒนาท้องถิ่น(พ.ศ.๒๕๖๖-๒๕๗๐)เพิ่มเติม ครั้งที่ ๒/๒๕๖๗ จำนวน ๒๑ โครงการ นั้น

ข้อเท็จจริง

กองช่าง องค์การบริหารส่วนตำบลหนองหว้า มีความจำเป็นต้องดำเนินการจ้าง เพื่อดำเนินการโครงการ จำนวน ๒๑ โครงการ รายละเอียดตามเอกสารที่แนบมาพร้อมนี้

ข้อเสนอ

ให้เจ้าหน้าที่พัสดุดำเนินการจัดจ้างดังกล่าวข้างต้น ภายในวงเงินงบประมาณ ๔,๔๓๗,๐๐๐.๐๐ บาท (-สี่ล้านสี่แสนสามหมื่นเจ็ดพันบาทถ้วน-)

(ลงชื่อ).....

(นายศักดิ์ชาย สุขเมธี)

ผู้อำนวยการกองช่าง อบต.หนองหว้า

เรียน นายกองค้การบริหารส่วนตำบลหนองหว้า

- เพื่อโปรดพิจารณา

- กองช่าง ขอดำเนินการจัดจ้าง/รายละเอียดตามเอกสารที่แนบมาพร้อมนี้ ภายในวงเงิน ๔,๔๓๗,๐๐๐.๐๐ บาท (-สี่ล้านสี่แสนสามหมื่นเจ็ดพันบาทถ้วน-)

(ลงชื่อ).....

(นางมิตรสินี มุขระโกษา)

ผู้อำนวยการกองคลัง อบต. หนองหว้า



ประกาศองค์การบริหารส่วนตำบลหนองหว้า
เรื่อง รายงานการติดตามและประเมินผลแผนพัฒนาองค์การบริหารส่วนตำบลหนองหว้า
ประจำปีงบประมาณ พ.ศ. ๒๕๖๘

ด้วยคณะกรรมการติดตามและประเมินผลแผนพัฒนาองค์การบริหารส่วนตำบลหนองหว้า ได้ดำเนินการติดตามและประเมินผลแผนพัฒนาองค์การบริหารส่วนตำบลหนองหว้า ประจำปีงบประมาณ พ.ศ. ๒๕๖๘ ตามระเบียบกระทรวงมหาดไทย ว่าด้วยการจัดทำแผนพัฒนาขององค์กรปกครองส่วนท้องถิ่น (ฉบับที่ ๓) พ.ศ. ๒๕๖๑ ข้อ ๒๙ (๓) ทั้งนี้ คณะกรรมการได้ดำเนินการติดตามรายงานและเสนอความเห็นซึ่งได้จากการติดตามและประเมินผลแผนพัฒนาต่อนายกองค์การบริหารส่วนตำบลหนองหว้า และนายกองค์การบริหารส่วนตำบลหนองหว้าเสนอต่อสภาองค์การบริหารส่วนตำบลหนองหว้าและคณะกรรมการพัฒนาองค์การบริหารส่วนตำบลหนองหว้า เป็นที่เรียบร้อยแล้ว

ดังนั้น เพื่อเป็นการเผยแพร่ข้อมูลข่าวสารของทางราชการ องค์การบริหารส่วนตำบลหนองหว้า จึงประกาศรายงานการติดตามและประเมินผลแผนพัฒนาองค์การบริหารส่วนตำบลหนองหว้า ประจำปีงบประมาณพ.ศ. ๒๕๖๘ ให้ประชาชนทั่วไปได้รับทราบ ทั้งนี้ สามารถขอดูหรือสอบถามเพิ่มเติมได้ที่ ศูนย์ข้อมูลข่าวสารขององค์การบริหารส่วนตำบลหนองหว้า ณ ที่ทำการองค์การบริหารส่วนตำบลหนองหว้า ๑๘๑ หมู่ที่ ๔ ตำบลหนองหว้า อำเภอเมือง จังหวัดหนองบัวลำภู โทรศัพท์ ๐๔๒-๓๑๕๙๖๓

จึงประกาศให้ทราบโดยทั่วกัน

ประกาศ ณ วันที่ ๑๘ เดือน พฤศจิกายน พ.ศ. ๒๕๖๘

(ลงชื่อ)

(นายวิเชียร วงสิงห์)

นายกองค์การบริหารส่วนตำบลหนองหว้า